

Kaze's Polymorphic Assembler Generator

kaze : < *kaze@lyua.org* >

01 avril 2007

Table des matières

1	Introduction	3
2	Généralités	4
2.1	Fonctionnement	4
2.2	Quel usage ?	6
3	Premier exemple	7
3.1	Vocabulaire	7
3.1.1	Transformation	7
3.1.2	Règle	7
3.1.3	Pseudo-opcode	8
3.2	L'exemple	8
3.2.1	Compiler l'exemple	8
3.2.2	Contenu de l'exemple	8
3.3	Résultat	10
3.3.1	Première génération	10
3.3.2	Troisième génération	10
3.4	Explications	11
3.4.1	Choix des règles	11
3.4.2	L'opcode write	11
3.4.3	Les opérations binaires	11
4	Deuxième exemple : utilisation des registres	12
4.1	L'exemple	12
4.1.1	Le pseudo-code	12
4.1.2	ex.kpasm	12
4.2	Résultat	14
4.2.1	Première génération	15
4.2.2	Deuxième génération	15
4.3	Explications	17
4.3.1	Freereg	17
4.3.2	Randint	17
4.3.3	Les conditionnelles	17
5	Troisième exemple : utilisation avancée des registres	19
5.1	L'exemple	19
5.1.1	Le pseudo-code	19
5.1.2	ex.kpasm	19
5.2	Résultat	21
5.2.1	Première génération	21
5.2.2	Deuxième génération	22
5.3	Explications	23

5.3.1	La variable randreg	23
5.3.2	Utilisation d'un registre en particulier	24
6	Quatrième exemple : les boucles	25
6.1	L'exemple	25
6.1.1	Pseudo-code	25
6.1.2	Ex.kpasm	26
6.2	Résultat	28
6.2.1	Première génération	28
6.2.2	Deuxième génération	29
6.3	Explications	30
6.3.1	Les labels	30
6.3.2	Les instructions lock et free	30
7	Cinquième exemple : la mémoire	32
7.1	L'exemple	32
7.1.1	Initialisation de la mémoire	32
7.1.2	Pseudo-code	33
7.1.3	Ex.kpasm	33
7.2	Résultat	34
7.2.1	Première génération	35
7.2.2	Deuxième génération	35
7.3	Explications	35
7.3.1	Initialisation de la mémoire	35
7.3.2	Les instructions freemem et <code>[]</code>	35
8	Sixième exemple : utilisation avancée de la mémoire	37
8.1	L'exemple	37
8.2	Initialisation d'une case mémoire	37
8.3	Notification du changement d'une case mémoire	38
9	Septième exemple : un vrai décrypteur	39
9.1	L'exemple	39
9.1.1	Pseudo-code	39
9.1.2	Main.asm	39
9.1.3	Ex.kpasm	40
9.2	Résultat	40
10	Concepts Avancés	53
10.1	Incorporer du code asm	53
10.1.1	Accéder à une variable externe	53
10.1.2	Inclure directement du code	54
10.2	Modifier le pseudo-code	56
10.3	Quelques algorithmes de kpasm	56
10.3.1	Stratégie de choix des règles	56
10.3.2	Répartition de l'espace disponible	57
11	Conclusion	60
11.1	Limite du programme	60
11.2	Evolutions futures	61
11.3	Remerciements	61

Chapitre 1

Introduction

Au cours du développement de win32.leon, je suis arrivé à l'étape fatidique du poly engine. Il m'en fallait un assez spécifique : capable de produire du code de qualité (i.e junk évolué et variations intelligentes) sans bug de préférence et qui supporte l'adressage mémoire. J'ai tout d'abord regardé les poly engines existant, du très simple au très compliqué.

Aucun ne m'a satisfait : le reproche commun que l'on pouvait faire à tous ces engines était surtout leur manque d'évolutivité et/ou le manque de clarté du code. Pas envie d'y passer mes nuits non plus.

Le problème est que la plupart des codeurs essayent de proposer le poly engine le plus compact et performant possible. Et alors qu'ils peuvent passer jusqu'à plusieurs mois à le développer, cela ne prend généralement qu'un jour ou deux aux AV pour le détecter. En effet, la plupart de leurs efforts à porté sur le moteur en lui-même et non sur les règles de transformation du code.

De ce constat est née l'idée de kpsm. Kpsm est un petit outil pour faciliter le développement de poly engines. Ce n'est pas un outil révolutionnaire, ça facilite pas énormément la tâche (ils vous faudra toujours savoir comment produire du code binaire), mais au moins ça l'accélère et ça, c'est 'hachement cool.

Kpsm s'occupera de toute la partie moteur du poly engine, et vous laissera uniquement les transformations à écrire. Cela vous permettra de vous concentrer en premier sur la qualité du code généré et non celle du moteur. En contrepartie de ce gain de temps et de qualité, la moteur ne sera pas parfait forcément, et même assez gros. Mais vue l'évolution de la capacité des disque durs, c'est à mon avis un moindre mal.

Chapitre 2

Généralités

2.1 Fonctionnement

Kpasm peut être vu comme un petit compilateur. Donnez lui en entrée un fichier contenant votre poly engine sous forme de règles des transformations, et il vous produira le code asm de ce poly engine . Le poly engine sera sous forme de code source assembleur (tasm), et pourra être intégré à votre virus/crackme/programme.

Kpasm n'est donc **pas** un poly engine mais un **générateur de poly engine**. Et ça c'est beaucoup plus mieux, si si. Vous définissez le comportement de votre poly engine via le fichier de règles et hop, le poly engine est là.

Si vous voulez modifier le comportement du poly engine, pas besoin de reparcourir tout le code source, une simple modification du fichier .kpasm suivie d'une recompilation et le tour est joué.

Vous voulez montrer votre poly engine à quelqu'un d'autre ? Donnez-lui simplement le fichier de règles, et il aura une vision beaucoup plus intuitive et claire du poly qu'avec 50k de code source.

Comme vous pouvez le voir sur le schéma, kpasm prend en entrée un fichier .kpasm, et produit en sortie deux fichiers :

- poly_assembleur.asm : Le code du poly_engine
- poly_defines.inc : Quelques defines ainsi que les macros des pseudo-opcodes (nous y reviendront)

Pour générer ces deux fichiers, on appelle simplement kpasm en ligne de commande avec comme seul et unique paramètre le fichier contenant les règles :

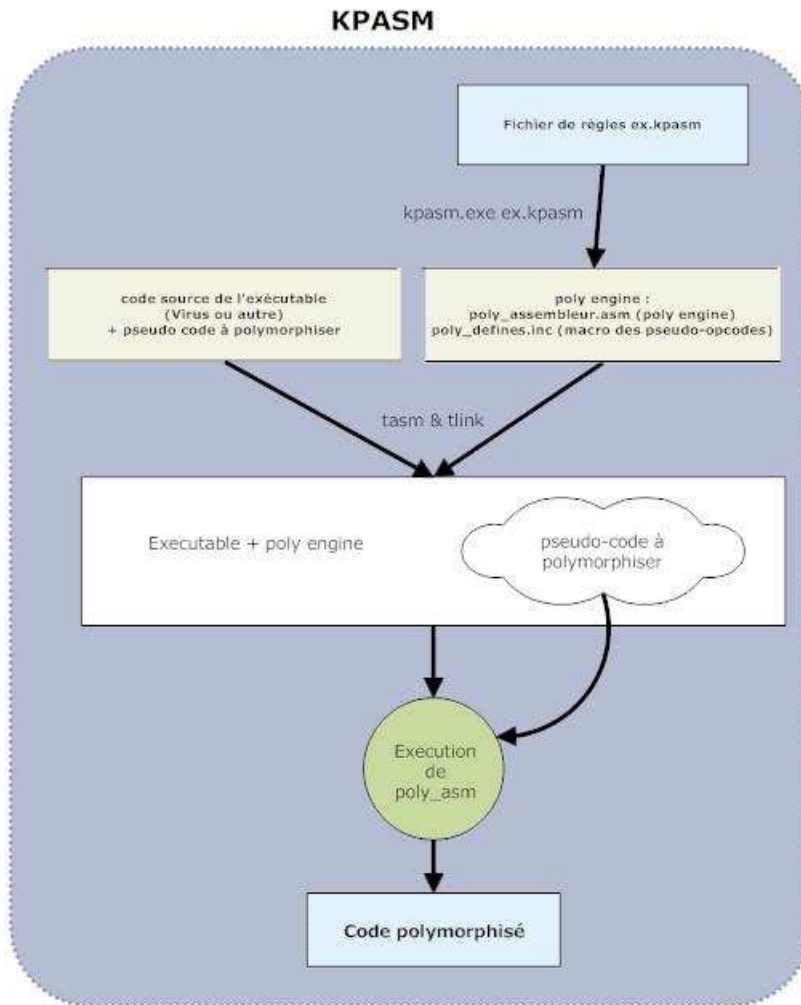
```
kaze@Londinum:~/projets/virii/kpasm#kpasm test.kpasm
poly_assembleur.asm & poly_defines.inc generated
kpasm v1.0
Coded by kaze <kaze@lyua.org>
```

Muni de ces deux fichiers, il vous suffira d'inclure dans votre virus le fichier poly_assembleur.asm. Ensuite, pour polymorphiser vos pseudo-opcodes, il vous faudra appeler la méthode poly_asm :

Fonction poly_asm

Entrées :

- edx : Taille maximale du code généré par pseudo-opcode.
- esi : Adresse des pseudos-opcodes à polymorphiser.



edi : Adresse où écrire le code généré.
 ecx : Adresse où sera situé le code généré au moment de son execution.
 eax : Adresse d'un buffer de taille NB_CASES_MEMOIRE qui sera
 recopié dans l'hôte. Peut être nul si la mémoire n'est
 pas utilisée.
 ebx : Virtual address de ce buffer dans l'hôte.
 ebp : Delta offset

Sorties :

edx : Taille totale du code généré.
 edi : Pointe juste après la dernière instruction générée.

Cette fonction va polymorphiser une suite de pseudo-opcodes terminée par le pseudo-opcode FIN_DECRYPTEUR. Ces pseudo-opcodes sont simplement les transformations que vous avez défini dans le fichier .kpasm. Nous allons y venir.

Je vais essayer à travers ce tutorial de vous initier à l'utilisation de kpasm. Chaque notion sera vue à travers un exemple, ce qui est toujours plus intuitif que de la doc pure et dure, du moins pour moi.

2.2 Quel usage ?

Comme je l'ai dit, kpsasm est un outil de production de poly engines. Il permet de développer rapidement et simplement de tels programmes.

Il s'adresse néanmoins à un public ayant une certaine connaissance de l'assembleur, notamment en ce qui concerne le format des opcodes. Après, l'utilisation peut-être variée, il peut être utilisé pour :

- Créer le poly engine d'un virus, c'est son utilité principale.
- Obfusquer du code, un crackme par exemple.
- Changer la signature d'un bout de code connu, malware ou autre.
- De manière plus générale encore, vous n'êtes même pas obligés de produire du code binaire. Si je rajoute une ou deux petites instructions, kpsasm pourra être utilisé pour polymorphiser n'importe quel langage. Le poly engine généré sera néanmoins toujours en asm.

Ca c'était pour le fond, en ce qui concerne la forme, kpsasm peut être utilisé de deux façons :

1. Il peut servir à créer un poly engine qui ne servira qu'une seule fois, pour obfusquer un crackme par exemple. Dans ce cas là, il n'est pas conseillé de polymorphiser le crackme à l'exécution. Cela nécessiterait d'inclure le poly engine dans le crackme et la présence du code du poly pourrait servir à retrouver les règles et donc potentiellement à dejunker le crackme, si la personne en face est motivée.

Mieux vaut selon moi créer le poly engine, polymorphiser le code souhaiter, puis l'inclure une fois polymorphisé dans le crackme. Enfin, je dis ça je dis rien.

2. Il peut servir à créer le poly engine d'un virus, qui servira donc plusieurs fois, une fois pour chaque infection/génération. Dans ce cas là, il est évidemment indispensable d'embarquer le poly engine, c'est l'utilisation la plus classique.

Pour l'instant, la version beta bien que tout à fait fonctionnelle produit des engines assez volumineux. Vu la capacité des disques à l'heure actuelle, cela ne devrait pas toutefois poser de problème pour intégrer le poly engine à un virus.

De plus, il ne devrait pas être trop difficile d'optimiser tout ça (au moins diviser par 2). Si je vois que du monde utilise kpsasm, je m'y attellerai sûrement.

Chapitre 3

Premier exemple

Pour commencer, nous allons nous familiariser avec l'utilisation de `kpasm`, et la structure d'un fichier `.kpasm`. Le premier exemple est vraiment trivial, mais avant de l'aborder, un peu de vocabulaire s'avère nécessaire.

3.1 Vocabulaire

3.1.1 Transformation

Une transformation est l'ensemble des écritures possibles pour une même action sémantique. Une action sémantique peut être “mettre une constante dans un registre”. Cette action peut avoir plusieurs écritures ou règles possibles :

- Ecrire simplement l'opcode “`mov registre, constante`” ;
- Pusher la constante et la poper dans un registre ;
- Mettre le registre à zéro et lui ajouter la constante ;
- Etc, etc.

Une transformation peut prendre des arguments en paramètres. Ces arguments peuvent être de trois types :

- Un entier. Exemple : `push_constant(la_constant :entier) { ... }`
- Un registre. Exemple : `zero_registre(le_registre :registre) { ... }`
- Une adresse. Exemple : `mov_mem_constant(mem :adresse, cst :entier) { ... }`

Chaque transformation possède plusieurs règles (ou écritures), dont obligatoirement une règle dite “règle par défaut”, concept que nous allons aborder plus loin.

Une transformation possède également une taille, la taille du code généré par cette transformation. La taille minimale de la transformation est la taille du code généré par sa règle par défaut.

lorsqu'une transformation est appelée, une et une seule règle de la transformation est exécutée.

3.1.2 Règle

Une règle est une écriture possible d'une transformation. Chaque transformation possède plusieurs règles, dont obligatoirement une règle dite “règle par défaut”.

Une règle possède une probabilité d'apparition, représentée par un entier. La probabilité que, lors de l'appel à sa transformation, une règle `rk` soit choisie est égale à $\frac{P(r_k)}{\sum_{i=1}^n P(r_i)}$. Autrement dit, c'est égale à son “numéro” sur la somme des

numéros des règles de la transformation.

Néanmoins, cela n'est pas toujours vrai. Comme nous verrons dans les chapitres suivants, les règles peuvent avoir besoin de ressources, comme un registre libre ou une case mémoire libre. Si ces ressources ne sont pas disponibles, la règle ne sera pas traitée, peu importe sa probabilité.

3.1.3 Pseudo-opcode

Chaque transformation que vous déclarez dans le fichier .kpasm produit la macro du pseudo-opcode correspondant dans le fichier poly_defines.inc.

Un pseudo-opcode est simplement un appel à la transformation avec les paramètres correspondants. Par exemple, si vous avez défini une transformation :

```
mov_reg_cst(reg1:registre,cst:entier)
```

dans un fichier .kpasm, un pseudo-opcode valide pourra être

```
mov_reg_cst REG_EAX,0xDEADBEEF
```

Le paramètre esi (cf. figure 1.2) que vous passerez à la fonction poly_asm sera l'adresse d'une suite de ces pseudo-opcodes. Je rappelle, sait-on jamais, que les poly engines produits par kpasm **polymorphisent des pseudo-opcodes et non du code binaire**. Cela permet de simplifier grandement le poly engine et c'est beaucoup plus souple. Votre pseudo-code ne sera donc qu'une suite d'appels à des transformations définies dans le fichier de règles.

3.2 L'exemple

J'ai conscience que je n'ai peut-être pas été très clair. Passons directement à un premier exemple très simple. Cet exemple est situé dans le répertoire exemple1 accompagnant ce manuel.

3.2.1 Compiler l'exemple

Pour compiler l'exemple, lancez le script compile.bat, qui produira l'exécutable main.exe. Vous verrez, comme pour tous les autres exemples, le fichier main.asm appelle simplement la fonction poly_asm sur des pseudo-opcodes d'exemple, puis exécute le code généré. Je vous invite, à chaque fois, à jeter un coup d'oeil à ce pseudo-code, en plus du fichier de règles ex.kpasm.

Pour faciliter la visualisation, j'ai posé une int3 juste avant l'exécution du code généré (C'est pour ça que l'exé plante quand on le lance directement). Lancez-donc le script **compile et visualise.bat** qui en plus de compiler lancera main.exe sous OllyDbg. Il ne vous reste plus qu'à **appuyer sur F9** et observer le code généré. Pour visualiser d'autres générations de code, appuyez de nouveau sur F9.

NB : pensez à désactiver la gestion des int3 sous olly pour pouvoir breaker. Si vous désirez compiler l'exemple à la main sans passer par le .bat, n'oubliez pas de rendre la section .code writeable (c'est ce que fait makeex.exe).

3.2.2 Contenu de l'exemple

Ce premier exemple a pour unique but de vous familiariser avec la syntaxe. Le fichier ex.kpasm définit une seule transformation dont l'action est la mise à zéro d'un registre.

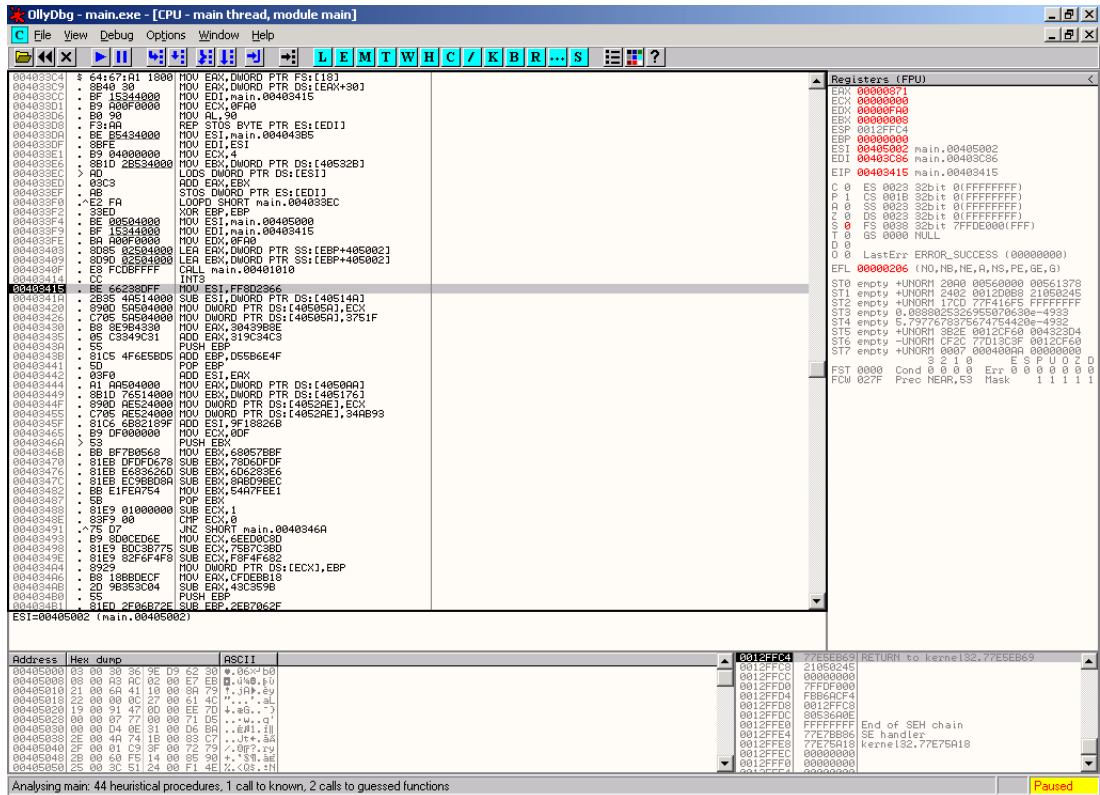


FIG. 3.1 – Visualisation de l'exemple

```

raz_registre(reg:registre)
{
2:
{
write16(0xC033 | reg << 11 | reg << 8) ;    # xor reg,reg
}
1: DEFAULT
{
write16(0xC02B | reg << 11 | reg << 8);    # sub reg,reg
}
}

```

Cette transformation possède deux règles :

- Une règle de probabilité 2 qui écrit la transformation sous la forme xor reg,reg ;
- La règle par défaut, de probabilité 1 qui écrit la transformation sous la forme sub reg,reg.

En lançant kpsasm sur ce fichier de règles très simple, vous avez produit un poly engine contenu dans les deux fichiers `poly_assembleur.asm` et `poly_defines.inc`. Ce poly engine est capable de polymorphiser le pseudo-opcode `raz_registre`. Le fichier `main.asm`, le code de l'exemple quoi, va utiliser ce poly engine pour polymorphiser les opcodes suivants :

```

pseudo_code:
raz_registre REG_EAX
raz_registre REG_EBX

```

```

raz_registre REG_ECX
raz_registre REG_EDX
raz_registre REG_ESI
raz_registre REG_EDI
FIN_DECRYPTEUR

```

Une fois ces opcodes polymorphisés, il va executer le résultat. C'est un peu le but dans le fond. Voyons comment il fait ça :

```

include poly_assembleur.asm    ;le poly engine, généré par kpasm
start:
    xor ebp,ebp
    lea esi,pseudo_code        ;pseudo-code à polymorphiser
    lea edi,code_genere         ;où stoker le code généré
mov ecx,edi                    ;le code sera executé sur place
    mov edx,10                  ;taille max du code généré *par pseudo-opcode*
    xor eax,eax                  ;pas d'utilisation de la mémoire
    xor ebx,ebx                  ;pas d'utilisation de la mémoire
    call poly_asm                ;appel au poly engine

    int 3                       ;on s'arrete juste avant d'executer le
                                ;code genere pour regarder un peu

                                ;v-- execution du code genere:
code_genere:
    db 4000 dup (090h)
    jmp start

```

3.3 Résultat

Voici le code produit par ce premier exemple très simple. Je n'ai mis ici que deux générations, juste pour que vous puissiez voir quelques changements. Là encore, n'hésitez pas à tester par vous même (`compile` et `visualise.bat`).

3.3.1 Première génération

```

0040137F . 33C0          XOR EAX,EAX
00401381 . 33DB          XOR EBX,EBX
00401383 . 33C9          XOR ECX,ECX
00401385 . 33D2          XOR EDX,EDX
00401387 . 2BF6          SUB ESI,ESI
00401389 . 2BFF          SUB EDI,EDI

```

3.3.2 Troisième génération

```

0040137F . 2BC0          SUB EAX,EAX
00401381 . 33DB          XOR EBX,EBX
00401383 . 2BC9          SUB ECX,ECX
00401385 . 2BD2          SUB EDX,EDX
00401387 . 2BF6          SUB ESI,ESI
00401389 . 33FF          XOR EDI,EDI

```

Voilà, pas besoin de commenter je pense. Cet exemple a très peu d'intérêt et était juste là pour vous échauffer.

Vous aurez peut-être remarqué que les premières générations sont toujours identiques (i.e quand vous lancez deux fois `compile` et `visualise.bat`, les deux premières générations sont identiques). Cela est simplement dû au fait que le `rand seed` du `poly engine` est une valeur en dur, et non obtenue via `GetTickCount()` ou autre.

Si vous voulez changer ce comportement, introduisez simplement un nouveau `randseed` dans la variable `poly_rand_seed` avant l'appel à `poly_asm`.

3.4 Explications

3.4.1 Choix des règles

Cela peut paraître évident mais je préfère le préciser. Vous avez du remarquer comment fonctionne le moteur de `poly` : à chaque fois qu'une transformation est appelée, une et une seule de ses règles est exécutée.

Ici nous n'avons que deux règles : `xor` et `sub`. Aléatoirement (selon la proba de chaque règle), une des deux est tirée au sort. Le `xor` a deux chances sur trois de tomber, tandis que le `sub` une sur trois.

3.4.2 L'opcode `write`

Vous avez pu déjà rencontrer l'instruction la plus importante de `kpasm` : `write`. L'instruction `write` est l'instruction de base de votre `poly engine`, elle écrit des données binaires dans le buffer pointé par `edi` (cf. figure 1.2).

En règle générale ces données représentent l'opcode d'une instruction machine. `Write` peut écrire des données de trois types différents :

- un octet pour `write8`
- un word pour `write16`
- un dword pour `write32`

Attention, `write16` et `write32` correspondent à des `stosw` et des `stosd`. Autrement dit, l'argument est écrit en LSB : si vous écrivez `write16(0x1122)` c'est "2211" qui sera écrit dans le buffer.

Vous devez peut-être vous dire que ça pue, c'est vrai quoi, faut quand même se taper tout le boulot, faut écrire le code binaire à coups de `write` et tout. C'est un peu vrai mais pas tout à fait.

Déjà, vous verrez dans les prochains chapitres, `kpasm` s'occupe quand même d'un paquet de trucs. Et ensuite, vous verrez une fois que vous aurez écrit les règles par défaut de la plupart des pseudo-opcodes, et bien ça ira très très vite, croyez-moi. Comme ça va plus vite, vous aurez alors plus envie de faire plein de règles super compliquées, et là j'aurai atteint mon objectif.

3.4.3 Les opérations binaires

Vous avez pu également remarqué la présence d'opération binaires, dans l'argument de la fonction `write`. Cela ne devrait pas vous perturber si vous savez programmer en C : c'est exactement la même syntaxe.

En règle générale, toutes les opérations arithmétiques, booléennes et binaires du C sont présentes dans `kpasm`.

Chapitre 4

Deuxième exemple : utilisation des registres

4.1 L'exemple

Ce deuxième exemple est un poly du type `mov/add/sub`. Il illustre notamment l'utilisation des registres libres. Tous les fichiers sont situés dans le répertoire exemple 2.

Cette fois-ci, outre l'utilisation des registres, vous allez pouvoir vous frotter avec la récursivité, concept qui fait la force de `kpasm`. Vous allez voir comment avec peu de règles on peut déjà faire un poly un tantinet évolué. Quand je dis un tantinet c'est parce que l'exemple ne concerne que trois instructions (`mov/add/sub`), essayez d'imaginer avec beaucoup plus :)

Pour construire l'exemple, je ne vais pas rappeler comment compiler/visualiser le tout, cf. le chapitre précédent.

4.1.1 Le pseudo-code

Le pseudo-code est des plus simples : nous voulons polymorphiser une suite de deux `pushs` :

```
push_cst ODEADBABEH
push_cst ODEADBEEFH
FIN_DECRYPTEUR
```

NB : je n'ai aucun penchant morbide.

4.1.2 ex.kpasm

Voici maintenant le fichier de règles utilisé. Pour info, cela ne m'a pas pris plus de 20 minutes à le faire. Une fois qu'on sait comment produire les opcodes, ça va très vite en fait. Ça tombe bien, c'est un peu le but.

Le poly présenté est très très simple. Il se base uniquement sur le fait que `mov reg,x` peut être écrit :

- Soit `mov reg,x-y ; add reg,y`
- Soit `mov reg,y ; sub reg,y-x`

D'où le nom de poly `mov/add/sub`. Vous aurez noté que cette transformation est récursive (`mov reg,x-y` peut être décomposé en `mov reg, x-y-z ; ...`), ce qui permet d'avoir un nombre de variations infini. Après, il n'est pas très bon et se ferait facilement détecter, mais c'est évidemment juste pour l'exemple.

```

push_cst(cst:entier)
{
6: {
    mov_reg_cst(freereg0,cst);
    push_reg(freereg0);
}

1: DEFAULT {
    write8(0x68);
    write32(cst);
}
}

push_reg(reg:registre)
{
1: DEFAULT {
    write8(0x50 | reg);
}
}

pop_reg(reg:registre)
{
1: DEFAULT {
    write8(0x58|reg);
}
}

mov_reg_cst(reg:registre,cst:entier)
{
6: {
    mov_reg_cst(reg,rndint0);
    add_reg_cst(reg,cst-rndint0);
}
6: {
    mov_reg_cst(reg,rndint0);
    sub_reg_cst(reg,rndint0-cst);
}
1: DEFAULT {
    write8(0xB8|reg);
    write32(cst);
}
}

add_reg_reg(regdest:registre,regsrc:registre)
{
1: DEFAULT {
    write16(0xC003 | regdest<<11 | regsrc<<8);
}
}

add_reg_cst(reg:registre,cst:entier)
{
16: {

```

```

        mov_reg_cst(freereg0,cst);
        add_reg_reg(reg,freereg0);
    }
1: DEFAULT {
    if(reg==EAX)
    {
/* L'opcode du x86 pour "add eax,cst" n'est pas le meme que
pour les autres registres. */
        write8(0x05);
    }
    else
    {
        write16(0xC081 | (reg << 8));
    }
    write32(cst);
}
}

sub_reg_reg(regdest:registre,regsrc:registre)
{
1: DEFAULT {
    write16(0xC02B | regdest << 11 | regsrc << 8);
}
}

sub_reg_cst(reg:registre,cst:entier)
{
16: {
    mov_reg_cst(freereg0,cst);
    sub_reg_reg(reg,freereg0);
}
1: DEFAULT {
    if(reg==EAX)
    {
/* L'opcode du x86 pour "sub eax,cst" n'est pas le meme que
pour les autres registres. */
        write8(0x2D);
    }
    else
    {
        write16(0xE881 | reg<<8);
    }
    write32(cst);
}
}
}

```

4.2 Résultat

Voici le résultat produit. Pour faciliter la visualisation, j'ai passé comme paramètre à `poly_asm` une petite taille de code généré par pseudo-opcode (50 je crois), soit un code d'au plus 100 octets (il y a deux pseudo-opcodes).

Si vous voulez vous amuser, augmentez cette taille et regardez. Néanmoins, le

code ne pourra croître indéfiniment pour la simple et bonne raison qu’au bout d’un moment tous les registres sont “pris”. Nous verrons dans le prochain chapitre comment passer outre cette restriction.

4.2.1 Première génération

```

00401912 . 68 BEBAADDE    PUSH DEADBABE
00401917 . BB F08655DE    MOV EBX,DE5586F0
0040191C . BF 33696887    MOV EDI,87686933
00401921 . B8 BBC2DAD6    MOV EAX,D6DAC2BB
00401926 . 03F8           ADD EDI,EAX
00401928 . 03DF           ADD EBX,EDI
0040192A . BF 91C9CA81    MOV EDI,81CAC991
0040192F . BE 42142307    MOV ESI,7231442
00401934 . 2BFE           SUB EDI,ESI
00401936 . BD F16B6123    MOV EBP,23616BF1
0040193B . 2BFD           SUB EDI,EBP
0040193D . 03DF           ADD EBX,EDI
0040193F . BA 35F3DD5C    MOV EDX,5CDDF335
00401944 . 81EA 15069B05  SUB EDX,59B0615
0040194A . BF 590500B9    MOV EDI,B9000559
0040194F . 2BD7           SUB EDX,EDI
00401951 . 81EA 707E55CE  SUB EDX,CE557E70
00401957 . 03DA           ADD EBX,EDX
00401959 . BF 6535CE71    MOV EDI,71CE3565
0040195E . 81EF 1DCE66BA  SUB EDI,BA66CE1D
00401964 . B8 6FE13D63    MOV EAX,633DE16F
00401969 . 03F8           ADD EDI,EAX
0040196B . BA 516ED082    MOV EDX,82D06E51
00401970 . B9 F6A57979    MOV ECX,7979A5F6
00401975 . 03D1           ADD EDX,ECX
00401977 . 2BFA           SUB EDI,EDX
00401979 . B9 69F732D1    MOV ECX,D132F769
0040197E . B8 50456810    MOV EAX,10684550
00401983 . 2BC8           SUB ECX,EAX
00401985 . BE E793C56C    MOV ESI,6CC593E7
0040198A . 81EE E2BC744F  SUB ESI,4F74BCE2
00401990 . 2BCE           SUB ECX,ESI
00401992 . 2BF9           SUB EDI,ECX
00401994 . 03DF           ADD EBX,EDI
00401996 . 53             PUSH EBX

```

4.2.2 Deuxième génération

```

00401912 . B9 CB38089A    MOV ECX,9A0838CB
00401917 . BA CFEB8646    MOV EDX,4686EBCF
0040191C . 03CA           ADD ECX,EDX
0040191E . BE B7E780E5    MOV ESI,E580E7B7
00401923 . 81EE 71AF013A  SUB ESI,3A01AF71
00401929 . 03CE           ADD ECX,ESI
0040192B . BE 8D1A2285    MOV ESI,85221A8D
00401930 . BD AC4F7377    MOV EBP,77734FAC
00401935 . 2BF5           SUB ESI,EBP
00401937 . 2BCE           SUB ECX,ESI

```



```

00401939 . BE AF1811BA MOV ESI,BA1118AF
0040193E . 81C6 0BFD29B0 ADD ESI,B029FD0B
00401944 . BB B0848C84 MOV EBX,848C84B0
00401949 . 03F3 ADD ESI,EBX
0040194B . BF 2D0391C7 MOV EDI,C791032D
00401950 . BA B19953DA MOV EDX,DA5399B1
00401955 . 03FA ADD EDI,EDX
00401957 . 2BF7 SUB ESI,EDI
00401959 . 2BCE SUB ECX,ESI
0040195B . BD 47F47F5A MOV EBP,5A7FF447
00401960 . 81C5 1378F1B7 ADD EBP,B7F17813
00401966 . BB B8F662A2 MOV EBX,A262F6B8
0040196B . 03EB ADD EBP,EBX
0040196D . BE 952C4625 MOV ESI,25462C95
00401972 . BA F44D9AFD MOV EDX,FD9A4DF4
00401977 . 2BF2 SUB ESI,EDX
00401979 . 2BEE SUB EBP,ESI
0040197B . BB CDB7BC5A MOV EBX,5ABCB7CD
00401980 . BA F891DFFA MOV EDX,FADF91F8
00401985 . B8 057C2BC0 MOV EAX,C02B7C05
0040198A . 2BD0 SUB EDX,EAX
0040198C . 2BDA SUB EBX,EDX
0040198E . 03EB ADD EBP,EBX
00401990 . 03CD ADD ECX,EBP
00401992 . 51 PUSH ECX
00401993 . BB EA9CAF8C MOV EBX,8CAF9CEA
00401998 . B8 30CF2B58 MOV EAX,582BCF30
0040199D . BE 75829642 MOV ESI,42968275
004019A2 . B9 F30C0D01 MOV ECX,10D0CF3
004019A7 . BD 1001857A MOV EBP,7A850110
004019AC . 03CD ADD ECX,EBP
004019AE . 2BF1 SUB ESI,ECX
004019B0 . 03C6 ADD EAX,ESI
004019B2 . 03D8 ADD EBX,EAX
004019B4 . BE 454E98AF MOV ESI,AF984E45
004019B9 . 81EE 18ED3E0E SUB ESI,0E3EED18
004019BF . B8 745CAB99 MOV EAX,99AB5C74
004019C4 . 03F0 ADD ESI,EAX
004019C6 . BA 7FA2D700 MOV EDX,0D7A27F
004019CB . BD 792A3EAF MOV EBP,AF3E2A79
004019D0 . 2BD5 SUB EDX,EBP
004019D2 . 2BF2 SUB ESI,EDX
004019D4 . 81EE FE23391C SUB ESI,1C3923FE
004019DA . 2BDE SUB EBX,ESI
004019DC . 53 PUSH EBX

```

On voit bien que les deux générations sont très différentes, et que les pushes sont bien polymorphisés, pas de doute. Tout ça avec très peu de règles.

4.3 Explications

4.3.1 Freereg

Vous avez pu rencontrer dans les règles une nouvelle variable “spéciale” : `freereg`. Cette variable, ou devrais-je dire ces variables (elles vont de `freereg0` à `freereg9`) représentent un registre ... libre. Par registre j’entends les registres cpu : `eax`, `ebx`, `ecx`, `edx`, `esi`, `edi` et `ebp` (je n’inclus pas `esp` dans les registres libres, car pouvoir faire des pushes c’est bien aussi).

Leur portée est locale à la règle et elles sont, dans une même règle, différentes les une des autres. Par exemple si vous utilisez dans une règle `freereg0` et `freereg1`, nous aurons forcément `freereg0 != freereg1`. De ce fait, le x86 ne possédant que 7 registres, vous ne pouvez pas utiliser les 10 à la fois.

Un autre fait important : si vous utilisez dans une règle disons `freereg0` et que celui-ci vaut disons `EDX` (`edx` est libre à ce moment là), aucune transformation que vous appellerez depuis la règle ne pourront utiliser `EDX`.

En effet, à partir du moment où vous l’utilisez, il n’est plus libre, logique. Par conséquent, vous êtes certains que **du début de la règle jusqu’à la fin de celle-ci, le registre représenté par `freereg` conservera sa valeur.**

Vous verrez dans le chapitre suivant qu’une règle peut accéder à des registres non-libres via `rndreg0 ... rndreg9`. Dans ce cas là, ce sera à la règle en question de s’assurer que la valeur du registre ne change pas (en produisant des opcodes genre `push rndreg0 / ... / pop rndreg0`

Que se passe-t-il quand plus aucun registre n’est libre me direz-vous ? Et bien dans ce cas là, le poly engine ne choisira pas les règles contenant des instruction de type `freereg`. Si toutes les règles utilisent des `freereg`, alors il sélectionnera la règle par défaut.

On en déduit que **la règle par défaut ne doit contenir aucune instruction de type `freereg`**. C’est en gras, et c’est très important. Le cas échéant le poly engine rentrerait dans une boucle infinie.

4.3.2 Randint

La variable `randint`, comme son nom l’indique, est un variable spéciale représentant un entier aléatoire. Comme pour `freereg`, il y a 10 `randint` disponibles, de `randint0` à `randint9`.

De même que pour les `freereg`, la portée de ces variables est locale à la règle : du début à la fin de la règle, `randint0` aura la même valeur. Par contre, dans une autre règle, `randint0` pourra très bien en avoir une autre.

4.3.3 Les conditionnelles

Dans cet exemple, on voit également apparaître un premier cas de conditionnelle :

```
if(reg==EAX)
{
    write8(0x05);
}
else
{
    write16(0xC081 | (reg << 8));
}
```

Là encore, c'est comme du C. On note que l'on a accès à des valeurs prédéfinies pour les registres (**EAX EBX ...**).

C'est cool mais ça sert pas pour la production de code au même titre qu'un **freereg** (là c'est juste pour la comparaison). Si dans une règle vous voulez utiliser un registre **libre** spécifique (disons ecx), vous devrez utiliser **FREE_ECX**.

Chapitre 5

Troisième exemple : utilisation avancée des registres

5.1 L'exemple

Dans cet exemple, nous allons simplement améliorer le poly précédent en ne nous limitant plus à l'utilisation de registres libres. En effet, le x86 ne possède que 8 registres, 7 si on enlève esp, ce qui limite quelque-peu le polymorphisme de notre engin. Avec l'exemple précédent, au bout d'un moment tous les registres libres seront pris, et le poly engine ne pourra plus que choisir les règles par défaut, ce qui terminera la récursivité : la taille du code produit sera donc limitée.

Pour résoudre ce problème nous allons introduire une nouvelle variable : **randreg**. Comme **freereg**, **randreg** permet de choisir aléatoirement un registre, si ce n'est que cette fois, le registre peut ne pas être libre. Voyons tout de suite un exemple.

5.1.1 Le pseudo-code

Ce coup-ci, histoire de varier un peu, nous voulons polymorphiser un mov. Promis, les prochains pseudo-codes seront un peu plus marrants.

```
pseudo_code:
    mov_reg_cst REG_EAX ODEADBEEFh
    FIN_DECRYPTEUR
```

5.1.2 ex.kpasm

Comme le fichier de règles commence à grossir, je vais mettre ici uniquement les changements par rapport à l'exemple précédent. Je vous invite à ouvrir les fichier "exemple 3/ex.kpasm" en parallèle.

La principale différence se situe dans les règles `add_reg_cst` et `sub_reg_cst`. J'ai simplement rajouté une règle (celle de probabilité 2) qui peut être exécutée même si aucun registre n'est libre.

En effet, elle choisit un registre au hasard (même déjà pris) via la variable spéciale **randreg0**, sauvegarde le contenu du registre en générant un opcode "push randreg0", utilise ce registre pour finalement restaurer sa valeur via un pop.

```

add_reg_cst(reg:registre,cst:entier)
{
3: {
    mov_reg_cst(freereg0,cst);
    add_reg_reg(reg,freereg0);
}
2: {
    push_reg(rndreg0);
    mov_reg_cst(rndreg0,cst);
    add_reg_reg(reg,rndreg0);
    pop_reg(rndreg0);
}
0: DEFAULT {
    if(reg==EAX) {
        write8(0x05);
    }
    else {
        write16(0xC081 | (reg << 8));
    }
    write32(cst);
}
}

sub_reg_cst(reg:registre,cst:entier)
{
3: {
    mov_reg_cst(freereg0,cst);
    sub_reg_reg(reg,freereg0);
}
2: {
    push_reg(rndreg0);
    mov_reg_cst(rndreg0,cst);
    sub_reg_reg(reg,rndreg0);
    pop_reg(rndreg0);
}
0: DEFAULT {
    if(reg==EAX) {
        write8(0x2D);
    }
    else {
        write16(0xE881 | reg<<8);
    }
    write32(cst);
}
}

```

Enfin, comme cela ne faisait pas beaucoup de changements pour un troisième exemple, j'ai complexifié un petit peu la règle `push_reg`. Ce coup-ci nous avons deux alternatives : écrire directement l'opcode ou exécuter un `sub esp,4 / mov [esp],reg`.

Ce changement nous oblige à créer une nouvelle transformation pour gérer les opcodes du type `mov [reg],reg`. J'ai nommé cette transformation `mov_regi_reg` (regi pour reg indirect). Cette transformation a une seule règle : la production immédiate de l'opcode, pas de polymorphisme de ce côté là.

```

push_reg(reg:registre)
{
2:
{
    sub_reg_cst(ESP,4);
    mov_regi_reg(ESP,reg);
}
1: DEFAULT
{
    write8(0x50 | reg);
}
}

mov_regi_reg(regdst:registre,regsrc:registre)
{
1: DEFAULT
{
    if(regdst!=EBP && regdst!=ESP)
    {
        write16(0x0089 | regdst<<8 | regsrc<<11);
    }
    else
    {
/* Pour ebp et esp l'opcode x86 est différent */
        if(regdst==EBP)
        {
            write8(0x89);
            write8(0x45 | regsrc<<3);
            write8(0x00);
        }
        else
        {
            write8(0x89);
            write8(0x04 | regsrc<<3);
            write8(0x24);
        }
    }
}
}
}

```

5.2 Résultat

Là encore j'ai volontairement réduit la taille du code généré pour que cela rentre dans le tuto. Si vous l'augmentez, vous remarquerez que la taille du code croît beaucoup plus facilement que dans l'exemple précédent : le polymorphisme n'est plus limité par le nombre de registres libres.

5.2.1 Première génération

```

00401B40 . B8 3A17DDF0    MOV EAX,F0DD173A
00401B45 . BB B66F78ED    MOV EBX,ED786FB6
00401B4A . 03C3           ADD EAX,EBX
00401B4C . BB 65BD91EE    MOV EBX,EE91BD65

```

00401B51	. 2BC3	SUB EAX,EBX
00401B53	. 53	PUSH EBX
00401B54	. BB AC1C184F	MOV EBX,4F181CAC
00401B59	. 81C3 4C47DF3C	ADD EBX,3CDF474C
00401B5F	. 2BC3	SUB EAX,EBX
00401B61	. 5B	POP EBX
00401B62	. BB 2AD20A3B	MOV EBX,3B0AD22A
00401B67	. BA 43130605	MOV EDX,5061343
00401B6C	. 2BDA	SUB EBX,EDX
00401B6E	. 56	PUSH ESI
00401B6F	. BE 3F5D9BB5	MOV ESI,B59B5D3F
00401B74	. 2BDE	SUB EBX,ESI
00401B76	. 5E	POP ESI
00401B77	. 2BC3	SUB EAX,EBX
00401B79	. 57	PUSH EDI
00401B7A	. BF 04000000	MOV EDI,4
00401B7F	. 2BE7	SUB ESP,EDI
00401B81	. 5F	POP EDI
00401B82	. 893C24	MOV DWORD PTR SS:[ESP],EDI
00401B85	. BF B748A51A	MOV EDI,1AA548B7
00401B8A	. 81C7 63C6A198	ADD EDI,98A1C663
00401B90	. 51	PUSH ECX
00401B91	. B9 FC1B4D9F	MOV ECX,9F4D1BFC
00401B96	. 2BF9	SUB EDI,ECX
00401B98	. 59	POP ECX
00401B99	. 56	PUSH ESI
00401B9A	. BE 516ED082	MOV ESI,82D06E51
00401B9F	. 81EE 3736216A	SUB ESI,6A213637
00401BA5	. 2BFE	SUB EDI,ESI
00401BA7	. 5E	POP ESI
00401BA8	. 03C7	ADD EAX,EDI
00401BAA	. 5F	POP EDI

5.2.2 Deuxième génération

00401B40	. B8 6254222E	MOV EAX,2E225462
00401B45	. BA 635BB3B7	MOV EDX,B7B35B63
00401B4A	. 2BC2	SUB EAX,EDX
00401B4C	. BB 77B9C3EA	MOV EBX,EAC3B977
00401B51	. 03C3	ADD EAX,EBX
00401B53	. B9 7AB3B909	MOV ECX,9B9B37A
00401B58	. BF AB4F95B8	MOV EDI,B8954FAB
00401B5D	. 03CF	ADD ECX,EDI
00401B5F	. 2BC1	SUB EAX,ECX
00401B61	. BD 04000000	MOV EBP,4
00401B66	. 2BE5	SUB ESP,EBP
00401B68	. 891C24	MOV DWORD PTR SS:[ESP],EBX
00401B6B	. BB EA9CAF8C	MOV EBX,8CAF9CEA
00401B70	. 81C3 A243301F	ADD EBX,1F3043A2
00401B76	. B9 3F1B7F4B	MOV ECX,4B7F1B3F
00401B7B	. 2BD9	SUB EBX,ECX
00401B7D	. 03C3	ADD EAX,EBX
00401B7F	. 5B	POP EBX
00401B80	. BA F30C0D01	MOV EDX,10D0CF3

00401B85	. 55	PUSH EBP
00401B86	. BD 8E3408A6	MOV EBP,A608348E
00401B8B	. 2BD5	SUB EDX,EBP
00401B8D	. 5D	POP EBP
00401B8E	. 53	PUSH EBX
00401B8F	. BB F0556E18	MOV EBX,186E55F0
00401B94	. 2BD3	SUB EDX,EBX
00401B96	. 5B	POP EBX
00401B97	. 81EC 04000000	SUB ESP,4
00401B9D	. 893C24	MOV DWORD PTR SS:[ESP],EDI
00401BA0	. BF 2EFA1CCA	MOV EDI,CA1CFA2E
00401BA5	. BD 0C39E313	MOV EBP,13E3390C
00401BAA	. 03FD	ADD EDI,EBP
00401BAC	. 03D7	ADD EDX,EDI
00401BAE	. 5F	POP EDI
00401BAF	. 2BC2	SUB EAX,EDX

Mis à part que le code produit est potentiellement plus gros (de taille infinie même), selon la valeur que vous passez à `edx` dans `poly_asm` (cf. figure 1.2), le `poly` change très peu.

5.3 Explications

5.3.1 La variable `randreg`

L'objectif de cet exemple était d'introduire une nouvelle variable : `randreg`. Comme pour `freereg`, il y a dix variables `randreg`, qui vont de `randreg0` à `randreg9`. Ces variables représentent un registre quelconque, qui peut être libre ou non. Elle est donc beaucoup moins contraignante que `freereg`.

Tout comme `freereg`, `randreg` a une portée uniquement locale. De plus, le moteur de polymorphisme s'assure que, dans la limite du possible :

- Les `randreg` sont différents les uns des autres dans une même règle. Ça paraît tout bête mais c'est très utile.
- Les `randreg` sont différents des `freereg` au sein d'une même règle.
- Si certains arguments de la transformation sont des registres, les `randreg` sont, dans la mesure du possible, différents de ces arguments. Là encore, cela permet d'éviter de se retrouver dans le cas de la règle `add_reg_cst` dans cette situation assez facheuse :

```
* add_reg_cst REG_EAX,100 produit :
    PUSH EAX
    MOV EAX,100
    ADD EAX,EAX
    POP EAX
```

Quand je dis dans la mesure du possible, il faut comprendre que si le nombre de `randreg` utilisés dans la règle plus le nombre de `freereg` utilisés plus le nombre de registres en arguments est supérieur à 7, le moteur de `poly` ne pourra pas assurer ces affirmations, le nombre de registres du x86 étant insuffisant.

Attention, toute règle qui modifie un `randreg` doit impérativement restaurer sa valeur avant la fin de la règle. Cela peut être effectué très simplement en produisant des opcodes `pushs` et `pop` comme c'est le cas dans `add_reg_cst` et `sub_reg_cst`.

5.3.2 Utilisation d'un registre en particulier

Dans cet exemple, on peut voir que la règle de probabilité 2 dans la transformation `push_reg` utilise directement un registre : `ESP`. Un peu comme pour les `freereg` et `randreg`, vous pouvez utiliser directement un registre spécifique dans une règle. Néanmoins, cet exemple est un peu particulier. En effet, théoriquement, si vous voulez utiliser un registre en particulier (disons `eax`), vous avez deux choix :

- Si vous voulez que ce registre soit libre avant, il faut utiliser `FREE_EAX`. Si à ce moment là, `eax` n'est pas libre, alors la règle ne sera pas exécutée.
- Si vous vous moquez si ce registre est libre ou non, vous pouvez alors utiliser directement `EAX`. Dans ce cas là, comme pour `randreg`, **vous devez vous assurer que vous sauvegardez la valeur de ce registre** dans la règle.

Dans les deux cas, comme les `freereg` et `randreg`, vous êtes assurés que du début jusqu'à la fin de la règle, le registre en question conservera sa valeur.

Néanmoins, le registre `esp` est une exception. Pour le poly engine, ce registre est toujours pris, par conséquent il n'a aucune chance d'être choisi par un quelconque `freereg`. Donc, vous pouvez l'utiliser directement via `ESP` sans vous soucier de le sauvegarder.

Chapitre 6

Quatrième exemple : les boucles

C'est bien beau de polymorphiser des pushes et des movs, mais d'habitude dans la vraie vie, celle qui fait mal, on ne polymorphise pas une seule instruction, mais plutôt plusieurs instructions, un peu plus complexes, qui comportent parfois des boucles. Comme pour un décrypteur par exemple.

Rassurez-vous, kpsasm est là et un mécanisme de gestion de labels a été implémenté dans ce but-là. Nous verrons également dans cet exemple comment définir des variables globales, chose qui s'avère souvent utile. Enfin, nous verrons comment réserver certaines ressources de manière permanente, par exemple réserver un registre pour le décrypteur en entier.

6.1 L'exemple

6.1.1 Pseudo-code

Cette fois-ci, nous allons polymorphiser une multiplication. Je vous avais promis des exemples plus marrants? J'ai menti. Le pseudo-code présenté ci-dessous va multiplier 5 par 6 et stocker le résultat dans ebx. Afin d'introduire la notion de boucle, la multiplication de 5*6 se fera par l'addition successive (6 fois si vous comptez bien :) du nombre 5 à ebx.

```
pseudo_code:
    init REG_EBX 5 6 ; initialise tout le barda. On va mettre dans ebx 5*6 = 30
    ajoute
    dec_compteur
    boucle
    FIN_DECRYPTEUR
```

Le premier pseudo-opocode, qui appelle la transformation `init`, va réserver les différents registres qui seront utilisés dans la boucle, et les initialiser. Il réservera notamment :

- Un registre “dest”, qui correspondra au registre cible de la multiplication (ici ebx).
- Un registre “compteur” qui aura la valeur initiale 5 (6-1) et qui servira de compteur de tours de boucle.
- Une constante “a_ajouter” qui contiendra la valeur à ajouter à ebx à chaque tour (ici 5).
- Un label “debut_boucle” qui se positionnera juste après les initialisations.

Il fera également en sorte que le registre `dest` contienne comme valeur initiale 5, en appelant une transformation `mov_reg_cst`.

Le pseudo-opcode suivant, `ajoute`, va simplement ajouter au registre “`dest`” la valeur entière “`a_ajouter`”. Vous verrez, la transformation correspondante appelle simplement `add_reg_cst`.

Vient ensuite un appel à la transformation `dec_compteur`, qui comme son nom l’indique décrémentera le registre réservé sous le nom de “compteur”.

Enfin, le pseudo-opcode boucle se chargera lui de sauter au label “`debut_boucle`” si compteur est différent de 0.

6.1.2 Ex.kpasm

Voyons tout de suite les règles de ces transformations, vous verrez c’est très simple. Une nouvelle instruction apparaît, `lock`, mais son utilisation très intuitive ne devrait pas vous gêner : `lock(ressource,identifiant_ressource)`.

Pour plus d’information sur `lock`, veuillez vous référer au paragraphe Explications. En attendant,

```
init(reg:registre,mul1:entier,mul2:entier)
{
    /* Ce registre ne sera pas libéré à la fin de la règle ! */
    lock(reg,dest);
    mov_reg_cst(reg,mul1);

    /* Ce registre ne sera pas libéré à la fin de la règle ! */
    lock(freereg0,compteur);
    mov_reg_cst(freereg0,mul2-1);

    lock(mul1,a_ajouter);

    /* declare un label sur le debut
    de la boucle */
    label0;
    lock(label0,debut_boucle);
}

ajoute()
{
    add_reg_cst(dest,a_ajouter);
}

dec_compteur()
{
    sub_reg_cst(compteur,1);
}

boucle()
{
    cmp_reg_zero(compteur);
    saut_nz(debut_boucle);
}
```

Voilà, rien de très sorcier. La plupart des transformations appelées ont déjà été vues précédemment (comme `add_reg_cst` ou encore `mov_reg_cst`). Si vous ne vous

en rappelez pas, n'hésitez pas à consulter le fichier `ex.kpasm` du répertoire exemple 4.

Nous allons nous pencher plutôt sur les nouvelles transformations, à savoir `cmp_reg_zero` et `saut_nz`.

```
cmp_reg_zero(reg:registre)
{
10:
    {
        raz_registre(freereg0);
        cmp_reg_reg(freereg0,reg);
    }
10:
    {
        raz_registre(freereg0);
        cmp_reg_reg(reg,freereg0);
    }
1: DEFAULT
    {
        if(reg!=EBP)
        {
            write16(0xF883 | reg << 8);
            write8(0);
        }
        else
        {
            write16(0xFD83);
            write8(0);
        }
    }
}

cmp_reg_reg(reg1:registre,reg2:registre)
{
1: DEFAULT
    {
        write16(0xC03B | reg1 <<11 | reg2 <<8);
    }
}
```

Comme vous pouvez le voir, le `cmp_reg_zero` est pas très compliqué : soit on écrit directement l'opcode, soit on met un registre à zéro et on compare les deux registres. Théoriquement, vous ne devriez rien découvrir.

Interessons-nous plutôt à la transformation `saut_nz`.

```
saut_nz(location:adresse)
{
1: DEFAULT
    {
        label0;
        /* Peut-on faire directement un jnz short ? */
        if(((location-label0-2) < 127) && (location-label0-2 > 0-128))
```

```

{
    write8(0x75);
    write8(location-label0-2);
}
/* sinon on fait un jz qui saute au dessus d'un jmp */
else
{
    write8(0x74);
    write8(5);
    write8(0xE9);
    write32(location-label0-(5+2));
}
}
}

```

Cette transformation se charge de coder un saut de l'adresse `label0` vers l'adresse `location` passée en paramètre si le zero flag est à 0.

Tout d'abord, elle regarde si un `jmp short` est possible. Si c'est le cas, elle écrit l'opcode du `jnz short`, sinon elle écrit l'opcode d'un `jz short` qui saute au dessus d'un `jmp location`. J'aurais pu faire un `jmp near` à la place, mais là ça complexifie un peu l'exemple et c'est mieux pour le tuto du coup.

Après rien de très surprenant, nous rencontrons de nouveau l'instruction `label` que nous allons détailler plus bas.

6.2 Résultat

Voyons tout de suite ce que ça donne. Comme d'hab, j'ai choisi une petite taille de code généré par pseudo-opcode, n'hésitez pas à l'augmenter pour voir ce que ça fait.

6.2.1 Première génération

00401C26	. BB DEB2983C	MOV EBX,3C98B2DE
00401C2B	. BA 5E494657	MOV EDX,5746495E
00401C30	. 03DA	ADD EBX,EDX
00401C32	. B9 76BFD8A8	MOV ECX,A8D8BF76
00401C37	. 2BD9	SUB EBX,ECX
00401C39	. BD C13C06EB	MOV EBP,EB063CC1
00401C3E	. 2BDD	SUB EBX,EBP
00401C40	. B8 F1F51F1F	MOV EAX,1F1FF5F1
00401C45	. BF 602C559D	MOV EDI,9D552C60
00401C4A	. 2BC7	SUB EAX,EDI
00401C4C	. B9 0240F214	MOV ECX,14F24002
00401C51	. BF C02BCF0D	MOV EDI,0DCF2BC0
00401C56	. 2BCF	SUB ECX,EDI
00401C58	. 2BC1	SUB EAX,ECX
00401C5A	. BF 202F3697	MOV EDI,97362F20
00401C5F	. BA C9D202B8	MOV EDX,B802D2C9
00401C64	. 2BFA	SUB EDI,EDX
00401C66	. BE 5FEE24A6	MOV ESI,A624EE5F
00401C6B	. 03FE	ADD EDI,ESI
00401C6D	. 03C7	ADD EAX,EDI
00401C6F	> BF 31C56E65	MOV EDI,656EC531

```

00401C74 . 81C7 34705F0C ADD EDI,0C5F7034
00401C7A . BE 1DCE66BA MOV ESI,BA66CE1D
00401C7F . 2BFE SUB EDI,ESI
00401C81 . B9 F1B249E3 MOV ECX,E349B2F1
00401C86 . BD 341AB19A MOV EBP,9AB11A34
00401C8B . 2BCD SUB ECX,EBP
00401C8D . 03F9 ADD EDI,ECX
00401C8F . 03DF ADD EBX,EDI
00401C91 . 2D 01000000 SUB EAX,1
00401C96 . 83F8 00 CMP EAX,0
00401C99 . ^75 D4 JNZ SHORT main.00401C6F

```

Pas grand chose à dire, notre boucle est là, le code est raisonnablement obfusqué. On put voir qu'ici le registre choisi pour le compteur de boucle est eax.

6.2.2 Deuxième génération

```

00401C26 . BB C1C893C8 MOV EBX,C893C8C1
00401C2B . BE EA4C556F MOV ESI,6F554CEA
00401C30 . 2BDE SUB EBX,ESI
00401C32 . BD 6B109A69 MOV EBP,699A106B
00401C37 . 2BDD SUB EBX,EBP
00401C39 . BA EDF12BA2 MOV EDX,A22BF1ED
00401C3E . BD ACA22F6E MOV EBP,6E2FA2AC
00401C43 . 03D5 ADD EDX,EBP
00401C45 . 03DA ADD EBX,EDX
00401C47 . BF 85E25D2D MOV EDI,2D5DE285
00401C4C . BE 37A59AFE MOV ESI,FE9AA537
00401C51 . 2BFE SUB EDI,ESI
00401C53 . BE EEED707E MOV ESI,7E70EDEE
00401C58 . BA F2534761 MOV EDX,614753F2
00401C5D . 03F2 ADD ESI,EDX
00401C5F . 03FE ADD EDI,ESI
00401C61 . BD 0961FD64 MOV EBP,64FD6109
00401C66 . 81C5 5BBADE98 ADD EBP,98DEBA5B
00401C6C . BE C5639F10 MOV ESI,109F63C5
00401C71 . 03EE ADD EBP,ESI
00401C73 . 2BFD SUB EDI,EBP
00401C75 > BE 05000000 MOV ESI,5
00401C7A . 03DE ADD EBX,ESI
00401C7C . BE B4134788 MOV ESI,884713B4
00401C81 . BA D4BE91B1 MOV EDX,B191BED4
00401C86 . 03F2 ADD ESI,EDX
00401C88 . BA B1ACB5E9 MOV EDX,E9B5ACB1
00401C8D . 03F2 ADD ESI,EDX
00401C8F . BD 952C4625 MOV EBP,25462C95
00401C94 . BA A35248FE MOV EDX,FE4852A3
00401C99 . 03EA ADD EBP,EDX
00401C9B . 2BF5 SUB ESI,EBP
00401C9D . 2BFE SUB EDI,ESI
00401C9F . BA 00000000 MOV EDX,0
00401CA4 . 3BD7 CMP EDX,EDI
00401CA6 . ^75 CD JNZ SHORT main.00401C75

```

Idem que précédemment. Là, le registre de boucle est edi.

6.3 Explications

6.3.1 Les labels

Dans cet exemple nous avons découvert une nouvelle variable spéciale : `label`. Tout comme les `freereg` et les `randreg`, les `label` vont de `label0` à `label19`. De même, ce sont des variables locales à la règle.

L’instruction `label` permet de poser un label de la même manière qu’un label en langage assembleur. Néanmoins, il existe quelque différence :

- Un label ne peut être utilisé qu’après avoir passé l’instruction `label` correspondante. Par exemple, le code suivant n’est pas valide :

```
saut_nz(label0);  
...;  
label0;
```

Ici, lors de l’évaluation du paramètre de `saut_nz`, la variable `label0` a une valeur indéterminée : l’instruction `label0` ; n’ayant pas encore été rencontrée. C’est très embêtant j’en conviens. Théoriquement la version 1.0 de `kpasm` devrait pouvoir autoriser les “sauts en avant”.

- Le label représente l’**adresse où sera exécuté le code** au moment où l’instruction `label` est rencontrée. Autrement dit, Si vous passez un paramètre erroné dans `ecx` à la fonction `poly_asm` (cf. figure 1.2), cette adresse sera erronée.

Pour les sauts relatifs où l’on a besoin uniquement de la taille du code généré entre deux labels (comme c’est le cas pour `saut_nz`), cela n’a pas d’importance. Faites attention néanmoins si vous comptez utiliser des adresses absolues (pour un `jmp` par exemple).

6.3.2 Les instructions lock et free

Nous allons maintenant aborder deux instructions très importantes de `kpasm` : l’instruction `lock`, et sa réciproque `free`. Leur syntaxe est très simple :

Pour `lock` : `lock(ressource,nom_global)`.

Pour `free` : `free(ressource ou nom_global)`.

Voyons tout d’abord l’instruction `lock`. Celle-ci remplit principalement deux rôles :

- Elle permet de **réserver des ressources**. Vous pouvez ainsi réserver des registres et/ou des cases mémoires. Réserver implique qu’à la fin de la règle, le registre ou la case mémoire lockée ne sera pas libérée. Autrement dit, elle ne pourra être de nouveau choisie par un `freereg` ou un `freemem`. Attention, `randreg` ne se préoccupe pas de savoir si le registre est locké ou non. Exemple dans `init` :

```
/* Ce registre ne sera pas libéré à la fin de la règle ! */  
lock(freereg0,compteur);  
mov_reg_cst(freereg0,mul2-1);
```

Pour libérer une ressource ainsi lockée, le seul moyen est d’utiliser l’instruction `free`. Dans le cas de l’exemple juste au dessus, cela donnerait :

```
free(compteur);
```

ou encore, si le `free` a lieu dans la même règle que le `lock` :

```
free(freereg0);
```

Vous pouvez locker également un label ou encore une valeur entière. Dans ce cas-là, le `lock` n’aura aucune incidence sur le comportement du moteur (pas de réservation de ressource). Cela peut néanmoins être utile pour pouvoir accéder globalement à une valeur ou un label, comme nous allons-le voir tout de suite.

- Elle permet de **donner un identificateur global** (`nom_global`) à une variable locale (ressource). Cet identificateur global sera accessible depuis toutes les règles du fichier `.kpasm` et pourra être passé en paramètre à n’importe quelle transformation. Par exemple, dans la transformation `ajoute` :

```
ajoute()
{
    add_reg_cst(dest,a_ajouter);
}
```

Les identifiants “`dest`” et “`a_ajouter`” sont en effet des noms globaux définis grâce aux instructions `lock` de la transformation `init`. Du coup, on peut y accéder depuis n’importe quelle règle. `lock` est un peu le pendant de l’affectation pour `kpasm`.

Cependant, notez-bien, si vous faites deux locks successifs avec le même `nom_global`, la valeur assignée lors du premier `lock` sera écrasée. Par exemple :

```
lock(0xDEADBEEF,kikoo);
lock(0xDEADBABE,kikoo);
write32(kikoo);
```

Ces instruction écriront uniquement `0xDEADBABE`, le deuxième `lock` ayant remplacé le premier.

Chapitre 7

Cinquième exemple : la mémoire

Maintenant, j'ose espérer que vous avez compris le truc avec les registres et les labels. Il reste encore une notion à aborder dans `kpasm` : la gestion de la mémoire.

En effet, `Kpasm` a été prévu pour que le code généré utilise non seulement des registres, mais également des variables en mémoire. Cela permet d'avoir un code généré beaucoup plus subtil et plus passe-partout (montrez-moi un seul programme classique qui n'utilise pas de variables en mémoire).

L'utilisation de la mémoire se fait très simplement à l'instar des registres, via la variable spéciale `freemem`. Voyons tout de suite un petit exemple.

7.1 L'exemple

7.1.1 Initialisation de la mémoire

Tout d'abord, il nous faut réserver un espace mémoire qui tiendra lieu de mémoire accessible pour notre `poly engine`. Dans cet exemple, nous réserveront 100 cases mémoire, chaque case étant un `dword` (`kpasm` ne fonctionne qu'avec des `dword`).

```
NB_CASES_MEMOIRE EQU 100
memoire dd NB_CASES_MEMOIRE dup (?)
```

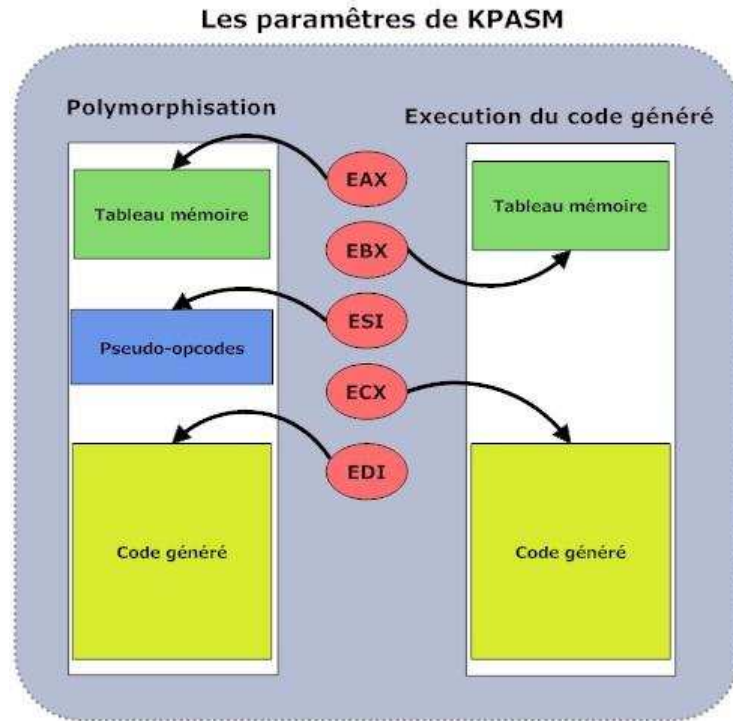
Maintenant, nous allons pouvoir spécifier à `poly_asm` que nous utilisons ce tableau, le bien-nommé `memoire`, dans notre `poly_engine`. Pour ce faire, il suffit de passer :

- Dans `eax`, l'adresse actuelle du tableau, au moment de l'appel à `poly_asm`.
- Dans `ebx`, l'adresse qu'aura ce tableau au moment de l'exécution du code généré. Ici c'est un exemple, aussi on a `eax=ebx`. Néanmoins, si le code généré était le decrypteur d'un virus, l'adresse du tableau en mémoire lors de l'exécution du code généré pourrait être différente de celle au moment de la génération du code. Tout dépend où vous stockerez ce tableau dans l'hôte.

```
        xor ebp,ebp                ;pas de delta offset, c'est un exemple, pas un virus :)
        lea esi,pseudo_code        ;pseudo-code à polymorphiser
        lea edi,code_genere        ;où stoker le code généré
mov ecx,edi                ;le code sera executé sur place
        mov edx,4000              ;taille max du code généré *par pseudo-opcode*
        lea eax,[ebp+memoire]      ;dans notre cas, future adresse memoire = adresse
        lea ebx,[ebp+memoire]      ;courante memoire
        call poly_asm
```

Ensuite, si vous etiez dans le cadre d'un virus, il faudrait **vous assurer de bel et bien recopier le tableau memoire à l'adresse prévue**. Quand je dis l'adresse prévue, c'est qu'il faut faire en sorte que lorsque le code généré sera executé, le tableau se trouve à l'adresse spécifiée dans ebx. NB : ce tableau doit être recopié dans l'état dans lequel il se trouve après l'appel à poly_asm.

Pour vous repérer un peu, voila un petit récapitulatif des paramètres à passer à la fonction poly_asm :



7.1.2 Pseudo-code

Le pseudo-code fait encore ici preuve d'un incommensurable originalité : nous allons mettre dans eax la valeur entière 0DEADBEEFh. Voila la bête :

```
pseudo_code:
    mov_reg_cst REG_EAX 0DEADBEEFh
    FIN_DECRYPTEUR
```

7.1.3 Ex.kpasm

Voyons maintenant les règles utilisées dans cet exemple. Ce coup-ci, rebelote avec le poly de type mov/add/sub. Sauf que, oh grande nouveauté, on ne va plus utiliser les registres dans nos additions/soustractions, mais des variables mémoires. Cachez votre joie.

Vous noterez l'apparition de la nouvelle variable **freemem** ainsi que du nouveau type **adresse**.

```
mov_reg_cst(reg:registre,cst:entier)
{
16: {
    mov_reg_cst(reg,cst-[freemem0]);
```

```

        add_reg_mem(reg, freemem0);
    }
16: {
    mov_reg_cst(reg, [freemem0]+cst);
    sub_reg_mem(reg, freemem0);
}
0: DEFAULT {
    write8(0xB8|reg);
    write32(cst);
}
}

add_reg_reg(regdest:registre, regsrc:registre)
{
1: DEFAULT {
    write16(0xC003 | regdest<<11 | regsrc<<8);
}
}

add_reg_mem(reg:registre, adr:adresse)
{
1: DEFAULT {
    write16(0x0503 | (reg << 11));
    write32(adr);
}
}

sub_reg_reg(regdest:registre, regsrc:registre)
{
1: DEFAULT {
    write16(0xC02B | regdest << 11 | regsrc << 8);
}
}

sub_reg_mem(reg:registre, adr:adresse)
{
1: DEFAULT {
    write16(0x052B | reg<<11);
    write32(adr);
}
}

```

Théoriquement, mise à part l'arrivée de l'adressage mémoire, rien de nouveau pour vous. Les adresse mémoire se manipulent très simplement : ce sont juste des entiers.

7.2 Résultat

Voyons tout de suite ce que produit ce poly-engine. Ce coup-ci, je n'ai pas mis une petite valeur comme taille de code généré par pseu-opcode : en effet vu les probas des règles, le poly s'arrête assez rapidement : ils est beaucoup moins "récuratif" que les précédent.

7.2.1 Première génération

```
0040173A . B8 C7B087DE MOV EAX,DE87B0C7
0040173F . 0305 EC304000 ADD EAX,DWORD PTR DS:[4030EC]
00401745 . 2B05 F8304000 SUB EAX,DWORD PTR DS:[4030F8]
0040174B . 0305 7C304000 ADD EAX,DWORD PTR DS:[40307C]
00401751 . 2B05 18314000 SUB EAX,DWORD PTR DS:[403118]
00401757 . 2B05 48304000 SUB EAX,DWORD PTR DS:[403048]
0040175D . 0305 20314000 ADD EAX,DWORD PTR DS:[403120]
00401763 . 0305 28314000 ADD EAX,DWORD PTR DS:[403128]
00401769 . 2B05 88304000 SUB EAX,DWORD PTR DS:[403088]
0040176F . 0305 78304000 ADD EAX,DWORD PTR DS:[403078]
```

Dans cet exemple, le tableau mémoire était situé à l'adresse 0x403000.

7.2.2 Deuxième génération

```
0040173A . B8 0C10FBDE MOV EAX,DEFB100C
0040173F . 0305 28304000 ADD EAX,DWORD PTR DS:[403028]
00401745 . 2B05 60314000 SUB EAX,DWORD PTR DS:[403160]
0040174B . 0305 38314000 ADD EAX,DWORD PTR DS:[403138]
00401751 . 0305 90304000 ADD EAX,DWORD PTR DS:[403090]
00401757 . 0305 64304000 ADD EAX,DWORD PTR DS:[403064]
0040175D . 2B05 DC304000 SUB EAX,DWORD PTR DS:[4030DC]
00401763 . 2B05 04314000 SUB EAX,DWORD PTR DS:[403104]
00401769 . 0305 70314000 ADD EAX,DWORD PTR DS:[403170]
0040176F . 2B05 00314000 SUB EAX,DWORD PTR DS:[403100]
```

7.3 Explications

7.3.1 Initialisation de la mémoire

Tout d'abord, vous devez vous demander comment `kpasm` connaît-il le contenu du tableau mémoire? Et bien tout simplement parce que c'est lui qui l'initialise. Lors de l'appel à `poly_asm`, l'une des premières actions du poly engin est d'initialiser chaque case du tableau mémoire avec des valeurs aléatoires, et de les mémoriser.

Vous verrez dans le chapitre suivant comment initialiser la valeur de certaines cases, ou encore comment modifier leur valeur au cours de la polymorphisation.

7.3.2 Les instructions `freemem` et `[]`

Tout comme `randreg` permettait de choisir aléatoirement un registre, la variable spéciale `freemem` permet de choisir aléatoirement une case mémoire libre dans le tableau de mémoire. De même, vous avez accès à 10 variables, qui vont de `freemem0` à `freemem9`.

Les valeurs de ces variables sont les futures adresses des cases mémoires (calculées à l'aide du paramètre `ebx` passé à `poly_asm`).

Une nouvelle opération apparaît néanmoins, qui est la lecture mémoire. On la représente ainsi, par exemple dans `mov_reg_cst` :

```
mov_reg_cst(reg,[freemem0]+cst);
```

Cette opération permet tout simplement d'accéder à l'entier présent à l'adresse `freemem0`. On va appeler cette opération l'indirection, c'est sensiblement pareil qu'en assembleur. Vous pouvez l'utiliser sur :

- Une variable de type **freemem**
- Un argument de transformation, si celui-ci est de type **adresse**
- Un nom de variable lockée, si celle-ci était de type **freemem**

Chapitre 8

Sixième exemple : utilisation avancée de la mémoire

Nous allons en finir avec l'utilisation de la mémoire en abordant deux instructions supplémentaires :

- `mem_init` qui est chargée d'initialiser une case mémoire
- `mem_changed` qui indique au poly engine que le contenu d'une case mémoire a changé

Ces instructions vont vous permettre d'ajouter l'écriture en mémoire aux possibilités de votre poly engine. Vous aurez notamment la possibilité d'utiliser une case mémoire pour passer un paramètre à une api (du moins si votre poly utilise des apis), ou encore de stocker des résultats intermédiaires en mémoire.

Je les ai développés principalement pour mon utilisation perso, c'est pour quoi ce chapitre sera un peu court. D'autant que l'utilisation de `mem_changed` n'est pas vraiment évidente, et on a vite fait d'introduire des petits bugs dans le poly si on en sait pas exactement ce que l'on fait.

8.1 L'exemple

En théorie, je devrais introduire des deux instructions via un exemple, mais je commence à en avoir marre de faire des exemples à vrai dire.

Vous trouverez un début d'exemple dans le répertoire `exemple 6`. Cet exemple montre une utilisation de `mem_changed` et n'est pas très développé. En tout cas, je ne le commenterai pas.

8.2 Initialisation d'une case mémoire

Si vous désirez qu'une case mémoire possède une valeur particulière, il vous est possible de le spécifier via l'instruction `mem_init`. Cette instruction est **à appeler avant toute utilisation de ladite case mémoire**.

Il faut noter que non seulement elle indique au décrypteur que la case mémoire possède la valeur `ixi`, mais elle affecte réellement la valeur à la case mémoire. Autrement dit, avant même le lancement du programme, cette case mémoire aura pour valeur `ixi`. C'est pourquoi il faut recopier le tableau mémoire **après** l'appel à `poly_asm`, car `poly_asm` peut modifier ce tableau, tout simplement.

Voici un petit exemple :

```
mem_init(freemem0,0xDEADBEEF);  
lock(freemem0,ma_variable);
```

Dans l'exemple je lock la variable derrière parce que souvent, quand on assigne une valeur à une case mémoire, c'est pour s'en réserver plus tard logiquement. Si dans les instructions suivantes vous utilisez la valeur `[ma_variable]`, vous verrez qu'elle a bien la valeur `0xDEADBEEF`.

8.3 Notification du changement d'une case mémoire

Ensuite, si la valeur d'une case mémoire change au cours du poly, c'est à dire qu'elle a une certaine valeur au lancement du poly, puis que cette valeur **change en plein milieu**, vous pouvez le signaler au poly engine via l'instruction `mem_changed`. Exemple pris depuis l'exemple 6 :

```
junk()
{
  1: {
    mov_mem_cst(freemem1,randint0); //change la valeur de la case mémoire
    MEM_CHANGED(freemem1,randint0); //et l'indique au poly
  }
  0:DEFAULT {
    write8(0x90);
  }
}
```

A la différence de `mem_init`, `mem_changed` ne modifie pas le tableau de cases mémoire. Cette instruction indique simplement au poly que, si on l'appelle via `mem_changed(xx,yy)` par exemple, les prochains accès à `[xx]` renverront `yy`.

Attention néanmoins si vous utilisez cette instruction dans une boucle. Je m'explique, si le code que vous générez effectue une boucle, et qu'au milieu de cette boucle, vous appelez `mem_changed`, vous risquez d'avoir des surprises. Par exemple :

```
mem_init(freemem1,5678); // pour l'exemple

label0;
// ... du code (A)
mov_mem_cst(freemem1,1234); //change la valeur de la case mémoire
MEM_CHANGED(freemem1,1234); //et l'indique au poly
// ... du code (B)
genere_boucle(label0);
```

Pour le poly, dans la partie (A), toutes les instructions `[freemem1]` renverrons 5678. Dans la partie (B), elle renverront 1234. Jusque là c'est normal, on est d'accord.

Seulement, pour le code généré, ce sera peut être vrai au premier tour de boucle, mais pas au second, ni à tous les tours suivants. Au deuxième tour de boucle, même dans la partie (A), la case mémoire représentée par `freemem1` aura pour valeur 1234 car elle a été changée dans le premier tour de boucle.

Pour faire simple, gardez à l'esprit que `kpasm` ne sait pas quel genre de code vous produisez, aussi, quand vous utilisez l'instruction `mem_changed`, réfléchissez-y à deux fois.

Chapitre 9

Septième exemple : un vrai décrypteur

Pour vous faire plaisir, et en guise de récapitulatif, nous allons aborder ce septième exemple qui reprend un peu tout ce que nous avons pu voir dans les chapitres précédents.

Si vous voulez utiliser `kpasm` pour polymorphiser un décrypteur, les règles de ce septième exemple pourront vous servir de base. Elles ne sont pas parfaites on est d'accord, cela reste toujours plus ou moins un poly à base de `mov/add/sub`, mais ça commence à ressembler à quelque chose.

9.1 L'exemple

Comme je l'ai dit, on va cette fois-ci polymorphiser un décrypteur, qui décrypte un bout de code (ici, une `MessageBox` `kikoo`) en lui soustrayant une clé de 32 bits. Comme d'habitude, tout le code est dispo dans le répertoire **exemple 7**.

9.1.1 Pseudo-code

Le pseudo-code de ce décrypteur est le suivant :

```
pseudo_code:
    decrypteur
    FIN_DECRYPTEUR
```

Plutôt simple non ? J'aurais pu éclater le décrypteur en plusieurs sous-opérations (genre `lit .. decrypte .. écrit .. boucle`) comme je l'avais fait pour l'exemple 4, mais j'ai eu envie de changer. Et puis ça vous permettra d'apprécier comment au sein d'une transformation, `kpasm` optimise l'espace utilisé pour générer le plus de code possible.

9.1.2 Main.asm

Le fichier `main.asm` quant à lui effectue les opérations suivantes :

1. Encryption de la `MessageBox` `kikoo` en lui ajoutant la clé
2. Polymorphisation du pseudo-code du décrypteur en appelant `poly_asm`
3. Exécution du décrypteur
4. Exécution de la `MessageBox` théoriquement décryptée en (3)
5. Boucle en (1)

9.1.3 Ex.kpasm

Ce coup-ci, le fichier de règles commence à être gros, aussi je ne le mettrai pas ici. Allez plutôt le voir dans le répertoire de l'exemple. Il reprend pour beaucoup l'ensemble des règles que l'on a vu précédemment, en y ajoutant :

- Quelques règles de plus pour certaines transformations
- Du junk code plus évolué, avec des fausses boucles, des accès mémoire etc.
- L'accès à des variables extérieures à kpasm, via les \$(xxx), notamment pour la clé. Mais ça, c'est le sujet du prochain chapitre.

Pour info, il ne m'a pris, en tout et si l'on compte le temps pris par les règles des exemples précédents, qu'environ 1h à faire. Et un poly comme ça, même si il est tout pourri, fait en 1h, moi je trouve ça chouette.

Si vous désirez faire un vrai poly, il vous faudra tout de même sortir de ce poly mov/add/sub, car trop facilement détectable. Le mieux est d'avoir beaucoup de règles avec de faibles probabilités chacune. Il faut éviter le plus possible les séquences qui se répètent, comme mes mov/add et mes add/add.

9.2 Résultat

Comme c'est le dernier exemple, on va se faire plaisir et générer pas mal de code. Ici j'ai mis 4k max. Vu la taille du code généré, je ne vais pasteur ici qu'une seule génération. Pas grand chose à dire, ça commence à devenir varié. Essayez de regarder l'évolution du code sur plusieurs générations, c'est également assez intéressant.

Un poly pourri comme ça ne passerait sûrement pas un scan AV, néanmoins, pour un reverseur, ça doit déjà être un peu chiant de deviner ce que ce bout de code fait. Imaginez maintenant avec plus de boucles, des fake calls, des fake api calls, des anti-dbg polymorphisés cachés la dessous, le tout sur plus de 100k. Vous ça vous prend ptet deux heures à faire tout ça, et le reverseur, lui, il y passe ses nuits. hihhi.

```
00403345 . BE 37A9A8BD MOV ESI,BDA8A937
0040334A . BD 21E59910 MOV EBP,1099E521
0040334F . 2BF5 SUB ESI,EBP
00403351 . 890D B3514000 MOV DWORD PTR DS:[4051B3],ECX
00403357 . C705 B3514000 >MOV DWORD PTR DS:[4051B3],2D6A89
00403361 . 81C6 13BA4B53 ADD ESI,534BBA13
00403367 . B9 CB514000 MOV ECX,main.004051CB
0040336C . 8B29 MOV EBP,DWORD PTR DS:[ECX]
0040336E . BD B1A71B00 MOV EBP,1BA7B1
00403373 . 032D D3524000 ADD EBP,DWORD PTR DS:[4052D3]
00403379 . 8955 00 MOV DWORD PTR SS:[EBP],EDX
0040337C . BF C3DF50AE MOV EDI,AE50DFC3
00403381 . 81EF DB3849AE SUB EDI,AE4938DB
00403387 . 893D 93504000 MOV DWORD PTR DS:[405093],EDI
0040338D . 2B35 0B524000 SUB ESI,DWORD PTR DS:[40520B]
00403393 . 8915 47524000 MOV DWORD PTR DS:[405247],EDX
00403399 . 53 PUSH EBX
0040339A . BF A63A6232 MOV EDI,32623AA6
0040339F . 2BDF SUB EBX,EDI
004033A1 . 5B POP EBX
004033A2 . B9 E3524000 MOV ECX,main.004052E3
004033A7 . 8911 MOV DWORD PTR DS:[ECX],EDX
004033A9 . 81C1 7199EE66 ADD ECX,66EE9971
```

```

004033AF . BF 7199EE66 MOV EDI,66EE9971
004033B4 . 2BCF SUB ECX,EDI
004033B6 . BD C8794867 MOV EBP,674879C8
004033BB . BF 831EDA98 MOV EDI,98DA1E83
004033C0 . 03EF ADD EBP,EDI
004033C2 . 892D E3524000 MOV DWORD PTR DS:[4052E3],EBP
004033C8 . 8B15 47524000 MOV EDX,DWORD PTR DS:[405247]
004033CE . 893D 4B514000 MOV DWORD PTR DS:[40514B],EDI
004033D4 . 81EF 8B2502B0 SUB EDI,B002258B
004033DA . 8B3D 4B514000 MOV EDI,DWORD PTR DS:[40514B]
004033E0 . C705 4B514000 >MOV DWORD PTR DS:[40514B],91761
004033EA . BF A99F6C00 MOV EDI,6C9FA9
004033EF . 2B3D BF524000 SUB EDI,DWORD PTR DS:[4052BF]
004033F5 . 892F MOV DWORD PTR DS:[EDI],EBP
004033F7 . 81C7 1104F743 ADD EDI,43F70411
004033FD . 57 PUSH EDI
004033FE . 51 PUSH ECX
004033FF . B9 48D05CA7 MOV ECX,A75CD048
00403404 . 2BF9 SUB EDI,ECX
00403406 . 59 POP ECX
00403407 . 5F POP EDI
00403408 . 81EF 1104F743 SUB EDI,43F70411
0040340E . B9 D8373300 MOV ECX,3337D8
00403413 . 8B3D 87514000 MOV EDI,DWORD PTR DS:[405187]
00403419 . 2B0D AF524000 SUB ECX,DWORD PTR DS:[4052AF]
0040341F . 890D C3524000 MOV DWORD PTR DS:[4052C3],ECX
00403425 . C705 47524000 >MOV DWORD PTR DS:[405247],0CBF78
0040342F . 8B3D 03514000 MOV EDI,DWORD PTR DS:[405103]
00403435 . 8915 0F504000 MOV DWORD PTR DS:[40500F],EDX
0040343B . 8915 CF514000 MOV DWORD PTR DS:[4051CF],EDX
00403441 . C705 CF514000 >MOV DWORD PTR DS:[4051CF],3FC8BB
0040344B . 8B15 0F504000 MOV EDX,DWORD PTR DS:[40500F]
00403451 . C705 0F504000 >MOV DWORD PTR DS:[40500F],1A310F
0040345B . 03F7 ADD ESI,EDI
0040345D . BB BD68B51F MOV EBX,1FB568BD
00403462 . 81C3 862139E0 ADD EBX,E0392186
00403468 . B9 D6780800 MOV ECX,878D6
0040346D . 030D 0B504000 ADD ECX,DWORD PTR DS:[40500B]
00403473 . 8B39 MOV EDI,DWORD PTR DS:[ECX]
00403475 . BF 3F504000 MOV EDI,main.0040503F
0040347A . 8B2F MOV EBP,DWORD PTR DS:[EDI]
0040347C . BA 8B514000 MOV EDX,main.0040518B
00403481 . 8B0A MOV ECX,DWORD PTR DS:[EDX]
00403483 . 2BDD SUB EBX,EBP
00403485 . 8B3D 97524000 MOV EDI,DWORD PTR DS:[405297]
0040348B . 8915 0F524000 MOV DWORD PTR DS:[40520F],EDX
00403491 . B9 AE78C82D MOV ECX,2DC878AE
00403496 . 55 PUSH EBP
00403497 . BD E9D777D2 MOV EBP,D277D7E9
0040349C . 03CD ADD ECX,EBP
0040349E . 5D POP EBP
0040349F . 8B29 MOV EBP,DWORD PTR DS:[ECX]
004034A1 . BF 4B48C51B MOV EDI,1BC5484B
004034A6 . 03EF ADD EBP,EDI

```

```

004034A8 . 81ED 4B48C51B SUB EBP,1BC5484B
004034AE . C705 0F524000 >MOV DWORD PTR DS:[40520F],0EF2F7
004034B8 . BF BD37C621 MOV EDI,21C637BD
004034BD . 51 PUSH ECX
004034BE . B9 26197ADE MOV ECX,DE7A1926
004034C3 . 03F9 ADD EDI,ECX
004034C5 . 59 POP ECX
004034C6 . 8B2F MOV EBP,DWORD PTR DS:[EDI]
004034C8 . B9 FB524000 MOV ECX,main.004052FB
004034CD . 8B11 MOV EDX,DWORD PTR DS:[ECX]
004034CF . 52 PUSH EDX
004034D0 . 53 PUSH EBX
004034D1 . BB C2E20F87 MOV EBX,870FE2C2
004034D6 . 2BFB SUB EDI,EBX
004034D8 . 5B POP EBX
004034D9 . B9 905044A5 MOV ECX,A5445090
004034DE . 2BD1 SUB EDX,ECX
004034E0 . 5A POP EDX
004034E1 . 03DD ADD EBX,EBP
004034E3 . 031D 13524000 ADD EBX,DWORD PTR DS:[405213]
004034E9 > 8B06 MOV EAX,DWORD PTR DS:[ESI]
004034EB . 05 9258E875 ADD EAX,75E85892
004034F0 . 53 PUSH EBX
004034F1 . BB 9258E875 MOV EBX,75E85892
004034F6 . 2BC3 SUB EAX,EBX
004034F8 . 5B POP EBX
004034F9 . 8B2D 5F504000 MOV EBP,DWORD PTR DS:[40505F]
004034FF . BD 93514000 MOV EBP,main.00405193
00403504 . 897D 00 MOV DWORD PTR SS:[EBP],EDI
00403507 . C705 93514000 >MOV DWORD PTR DS:[405193],561DA
00403511 . 05 75F4A2AA ADD EAX,AAA2F475
00403516 . BF 42860900 MOV EDI,98642
0040351B . 033D FB504000 ADD EDI,DWORD PTR DS:[4050FB]
00403521 . 8B17 MOV EDX,DWORD PTR DS:[EDI]
00403523 . BF E84F45BC MOV EDI,BC454FE8
00403528 . BA 735BA211 MOV EDX,11A25B73
0040352D . 2BFA SUB EDI,EDX
0040352F . 8B15 AB524000 MOV EDX,DWORD PTR DS:[4052AB]
00403535 . 2BC7 SUB EAX,EDI
00403537 . BD 3D28541F MOV EBP,1F54283D
0040353C . 55 PUSH EBP
0040353D . 8B3D 3F514000 MOV EDI,DWORD PTR DS:[40513F]
00403543 . 57 PUSH EDI
00403544 . 893D 7F524000 MOV DWORD PTR DS:[40527F],EDI
0040354A . C705 7F524000 >MOV DWORD PTR DS:[40527F],27ABD2
00403554 . 5F POP EDI
00403555 . 55 PUSH EBP
00403556 . 892D 53514000 MOV DWORD PTR DS:[405153],EBP
0040355C . B9 C30B2900 MOV ECX,290BC3
00403561 . 890D 53514000 MOV DWORD PTR DS:[405153],ECX
00403567 . 5D POP EBP
00403568 . 5A POP EDX
00403569 . BF 8EE276F0 MOV EDI,F076E28E
0040356E . B9 44CF2701 MOV ECX,127CF44

```

```

00403573 . 03F9      ADD EDI,ECX
00403575 . 81E9 2E11D056 SUB ECX,56D0112E
0040357B . BA 570A441B  MOV EDX,1B440A57
00403580 . 81C2 D138AB19 ADD EDX,19AB38D1
00403586 . 2BFA      SUB EDI,EDX
00403588 . 53        PUSH EBX
00403589 . BA 0F02F186  MOV EDX,86F1020F
0040358E . 2BDA      SUB EBX,EDX
00403590 . 5B        POP EBX
00403591 . 53        PUSH EBX
00403592 . 8B15 17524000 MOV EDX,DWORD PTR DS:[405217]
00403598 . 8B15 9F504000 MOV EDX,DWORD PTR DS:[40509F]
0040359E . 81C3 41B060D2 ADD EBX,D260B041
004035A4 . 5B        POP EBX
004035A5 . 81C5 A7AB08BE ADD EBP,BE08ABA7
004035AB . 8915 8B514000 MOV DWORD PTR DS:[40518B],EDX
004035B1 . 57        PUSH EDI
004035B2 . 893D E7504000 MOV DWORD PTR DS:[4050E7],EDI
004035B8 . C705 E7504000 >MOV DWORD PTR DS:[4050E7],3823EB
004035C2 . 5F        POP EDI
004035C3 . C705 8B514000 >MOV DWORD PTR DS:[40518B],1CBFF0
004035CD . 03C7      ADD EAX,EDI
004035CF . BA D45C3F94  MOV EDX,943F5CD4
004035D4 . 8B3D 93504000 MOV EDI,DWORD PTR DS:[405093]
004035DA . 8B3D 2F524000 MOV EDI,DWORD PTR DS:[40522F]
004035E0 . 81C2 AE2C074B ADD EDX,4B072CAE
004035E6 . 8B0D CF524000 MOV ECX,DWORD PTR DS:[4052CF]
004035EC . 893D 67504000 MOV DWORD PTR DS:[405067],EDI
004035F2 . C705 67504000 >MOV DWORD PTR DS:[405067],3B294
004035FC . 81EA 5F3906DF SUB EDX,DF06395F
00403602 . 8B2A      MOV EBP,DWORD PTR DS:[EDX]
00403604 . 57        PUSH EDI
00403605 . 51        PUSH ECX
00403606 . 50        PUSH EAX
00403607 . B8 92045EDB  MOV EAX,DB5E0492
0040360C . 2BC8      SUB ECX,EAX
0040360E . 58        POP EAX
0040360F . 59        POP ECX
00403610 . 81C7 1571E0E0 ADD EDI,E0E07115
00403616 . 5F        POP EDI
00403617 . 8915 CF514000 MOV DWORD PTR DS:[4051CF],EDX
0040361D . BD EE1C28CD  MOV EBP,CD281CEE
00403622 . 8B3D 77524000 MOV EDI,DWORD PTR DS:[405277]
00403628 . 03EF      ADD EBP,EDI
0040362A . BF AF514000  MOV EDI,main.004051AF
0040362F . 8B0F      MOV ECX,DWORD PTR DS:[EDI]
00403631 . 56        PUSH ESI
00403632 . 81EE AC0AA5CD SUB ESI,CDA50AAC
00403638 . 5E        POP ESI
00403639 . 81C5 2E9BBD7F ADD EBP,7FBD9B2E
0040363F . 893D 2B524000 MOV DWORD PTR DS:[40522B],EDI
00403645 . 57        PUSH EDI
00403646 . 81EF 43F17C12 SUB EDI,127CF143
0040364C . 5F        POP EDI

```

```

0040364D . C705 2B524000 >MOV DWORD PTR DS:[40522B],114F1
00403657 . BF 2CD21AB3 MOV EDI,B31AD22C
0040365C . 033D CB524000 ADD EDI,DWORD PTR DS:[4052CB]
00403662 . 03EF ADD EBP,EDI
00403664 . BF C30F13CC MOV EDI,CC130FC3
00403669 . 81EF 2ECFD565 SUB EDI,65D5CF2E
0040366F . 56 PUSH ESI
00403670 . 53 PUSH EBX
00403671 . BB 5FB0DD2F MOV EBX,2FDDDB05F
00403676 . 2BF3 SUB ESI,EBX
00403678 . 5B POP EBX
00403679 . 5E POP ESI
0040367A . 81C7 3A11039A ADD EDI,9A03113A
00403680 . 892F MOV DWORD PTR DS:[EDI],EBP
00403682 . 2D AA6EAFBC SUB EAX,BCAF6EAA
00403687 . B9 A97183DD MOV ECX,DD8371A9
0040368C . 8B15 9B504000 MOV EDX,DWORD PTR DS:[40509B]
00403692 . 8B15 83514000 MOV EDX,DWORD PTR DS:[405183]
00403698 . 03CA ADD ECX,EDX
0040369A . 8915 DF504000 MOV DWORD PTR DS:[4050DF],EDX
004036A0 . C705 DF504000 >MOV DWORD PTR DS:[4050DF],28026E
004036AA . BD 17A8A44F MOV EBP,4FA4A817
004036AF . BA ABC3ADE4 MOV EDX,E4ADC3AB
004036B4 . 03EA ADD EBP,EDX
004036B6 . BF 03524000 MOV EDI,main.00405203
004036BB . 8B17 MOV EDX,DWORD PTR DS:[EDI]
004036BD . 03CD ADD ECX,EBP
004036BF . 8B2D 07534000 MOV EBP,DWORD PTR DS:[405307]
004036C5 . BF FE000000 MOV EDI,0FE
004036CA > 52 PUSH EDX
004036CB . 81EA 0AFD96C4 SUB EDX,C496FD0A
004036D1 . 81EA F6986A35 SUB EDX,356A98F6
004036D7 . 81EA 792F019E SUB EDX,9E012F79
004036DD . 81EA E59A19FD SUB EDX,FD199AE5
004036E3 . 51 PUSH ECX
004036E4 . B9 EB90A384 MOV ECX,84A390EB
004036E9 . 03D1 ADD EDX,ECX
004036EB . 59 POP ECX
004036EC . 5A POP EDX
004036ED . 81EF 01000000 SUB EDI,1
004036F3 . ^75 D5 JNZ SHORT main.004036CA
004036F5 . 030D E7514000 ADD ECX,DWORD PTR DS:[4051E7]
004036FB . BA 5C41AE80 MOV EDX,80AE415C
00403700 . 81EA 8F075980 SUB EDX,8059078F
00403706 . 8B3D 33504000 MOV EDI,DWORD PTR DS:[405033]
0040370C . 2BD7 SUB EDX,EDI
0040370E . 892A MOV DWORD PTR DS:[EDX],EBP
00403710 . 81EF 1DE96F59 SUB EDI,596FE91D
00403716 . BF E988E8A6 MOV EDI,A6E888E9
0040371B . 81EF 8237A8A6 SUB EDI,A6A83782
00403721 . 892F MOV DWORD PTR DS:[EDI],EBP
00403723 . 81C7 39EAAF58 ADD EDI,58AFEAA39
00403729 . 81EF 39EAAF58 SUB EDI,58AFEAA39
0040372F . BA 7F18AF02 MOV EDX,2AF187F

```

```

00403734 . 81C2 491075FD ADD EDX,FD751049
0040373A . BF 4A199B2A MOV EDI,2A9B194A
0040373F . 81EF E3C75A2A SUB EDI,2A5AC7E3
00403745 . 8917 MOV DWORD PTR DS:[EDI],EDX
00403747 . BF 6E101300 MOV EDI,13106E
0040374C . 2B3D BB514000 SUB EDI,DWORD PTR DS:[4051BB]
00403752 . 033D 5F504000 ADD EDI,DWORD PTR DS:[40505F]
00403758 . 8B2F MOV EBP,DWORD PTR DS:[EDI]
0040375A . 57 PUSH EDI
0040375B . 81EF 01768723 SUB EDI,23877601
00403761 . 5F POP EDI
00403762 . 81C5 CEC41DD2 ADD EBP,D21DC4CE
00403768 . 81ED CEC41DD2 SUB EBP,D21DC4CE
0040376E . BF 686AE06A MOV EDI,6AE06A68
00403773 . 033D FF524000 ADD EDI,DWORD PTR DS:[4052FF]
00403779 . 53 PUSH EBX
0040377A . 81EB 78F5515D SUB EBX,5D51F578
00403780 . 5B POP EBX
00403781 . 56 PUSH ESI
00403782 . 81EE 7E0BECD4 SUB ESI,D4EC0B7E
00403788 . 5E POP ESI
00403789 . 81EF 9F330D6B SUB EDI,6B0D339F
0040378F . 893D 87524000 MOV DWORD PTR DS:[405287],EDI
00403795 . 2BC1 SUB EAX,ECX
00403797 . 8906 MOV DWORD PTR DS:[ESI],EAX
00403799 . B9 D1956D00 MOV ECX,6D95D1
0040379E . BF 07524000 MOV EDI,main.00405207
004037A3 . 8917 MOV DWORD PTR DS:[EDI],EDX
004037A5 . C705 07524000 >MOV DWORD PTR DS:[405207],137C8B
004037AF . 2B0D 13524000 SUB ECX,DWORD PTR DS:[405213]
004037B5 . 8B29 MOV EBP,DWORD PTR DS:[ECX]
004037B7 . B9 8918BEB7 MOV ECX,B7BE1889
004037BC . 81EF 9A842695 SUB EDI,9526849A
004037C2 . BF E7514000 MOV EDI,main.004051E7
004037C7 . 8B17 MOV EDX,DWORD PTR DS:[EDI]
004037C9 . 2BCA SUB ECX,EDX
004037CB . BA 67514000 MOV EDX,main.00405167
004037D0 . 892A MOV DWORD PTR DS:[EDX],EBP
004037D2 . BF C8282400 MOV EDI,2428C8
004037D7 . 893D 67514000 MOV DWORD PTR DS:[405167],EDI
004037DD . 8B3D 37504000 MOV EDI,DWORD PTR DS:[405037]
004037E3 . 03CF ADD ECX,EDI
004037E5 . 893D 0B534000 MOV DWORD PTR DS:[40530B],EDI
004037EB . C705 0B534000 >MOV DWORD PTR DS:[40530B],24B5C9
004037F5 . 8915 A7514000 MOV DWORD PTR DS:[4051A7],EDX
004037FB . BF 6CCA4E6 MOV EDI,E6E4CA6C
00403800 . 81C7 9A085B19 ADD EDI,195B089A
00403806 . 893D A7514000 MOV DWORD PTR DS:[4051A7],EDI
0040380C . 51 PUSH ECX
0040380D . BA 3D568616 MOV EDX,1686563D
00403812 . BF 41A29E74 MOV EDI,749EA241
00403817 . 03D7 ADD EDX,EDI
00403819 . 8B3D FB504000 MOV EDI,DWORD PTR DS:[4050FB]
0040381F . BD DE385E67 MOV EBP,675E38DE

```

```

00403824 . 032D 2F504000 ADD EBP,DWORD PTR DS:[40502F]
0040382A . 2BCA      SUB ECX,EDX
0040382C . 59        POP ECX
0040382D . 03F1      ADD ESI,ECX
0040382F . 50        PUSH EAX
00403830 . 52        PUSH EDX
00403831 . BA F0BCCF86 MOV EDX,86CFBCF0
00403836 . BD 77514000 MOV EBP,main.00405177 ; ASCII "tT:"
0040383B . 8B4D 00    MOV ECX,DWORD PTR SS:[EBP]
0040383E . 2BD1      SUB EDX,ECX
00403840 . 5A        POP EDX
00403841 . BA 1F1D7D2D MOV EDX,2D7D1D1F
00403846 . 8B2D 9B514000 MOV EBP,DWORD PTR DS:[40519B]
0040384C . BF 7833C3D2 MOV EDI,D2C33378
00403851 . 03D7      ADD EDX,EDI
00403853 . 8902      MOV DWORD PTR DS:[EDX],EAX
00403855 . BD 061A595F MOV EBP,5F591A06
0040385A . 2B2D 53504000 SUB EBP,DWORD PTR DS:[405053]
00403860 . 50        PUSH EAX
00403861 . B8 8DA662A9 MOV EAX,A962A68D
00403866 . 2BF8      SUB EDI,EAX
00403868 . 58        POP EAX
00403869 . BF 74C6FEA0 MOV EDI,A0FEC674
0040386E . 8B15 B7524000 MOV EDX,DWORD PTR DS:[4052B7]
00403874 . 03EF      ADD EBP,EDI
00403876 . B9 3E731400 MOV ECX,14733E
0040387B . 8B3D EF514000 MOV EDI,DWORD PTR DS:[4051EF]
00403881 . 03CF      ADD ECX,EDI
00403883 . 8929      MOV DWORD PTR DS:[ECX],EBP
00403885 . 81C1 9C8D2EA4 ADD ECX,A42E8D9C
0040388B . BF 9C8D2EA4 MOV EDI,A42E8D9C
00403890 . 2BCF      SUB ECX,EDI
00403892 . 58        POP EAX
00403893 . BD 07ADF4B7 MOV EBP,B7F4AD07
00403898 . 8B3D A7514000 MOV EDI,DWORD PTR DS:[4051A7]
0040389E . 8915 CF504000 MOV DWORD PTR DS:[4050CF],EDX
004038A4 . BF 9A00DFAA MOV EDI,AADF009A
004038A9 . 52        PUSH EDX
004038AA . BA 0EB3DDAA MOV EDX,AADDB30E
004038AF . 2BFA      SUB EDI,EDX
004038B1 . 5A        POP EDX
004038B2 . 893D CF504000 MOV DWORD PTR DS:[4050CF],EDI
004038B8 . 8B15 E7504000 MOV EDX,DWORD PTR DS:[4050E7]
004038BE . 8B3D 1B504000 MOV EDI,DWORD PTR DS:[40501B]
004038C4 . BF 97504000 MOV EDI,main.00405097 ; ASCII "'V"
004038C9 . 890F      MOV DWORD PTR DS:[EDI],ECX
004038CB . 8B3D B3514000 MOV EDI,DWORD PTR DS:[4051B3]
004038D1 . C705 97504000 >MOV DWORD PTR DS:[405097],245627
004038DB . 2BEA      SUB EBP,EDX
004038DD . 8B15 DB514000 MOV EDX,DWORD PTR DS:[4051DB]
004038E3 . 2BF5      SUB ESI,EBP
004038E5 . BF 58EEBC4D MOV EDI,4DBCCE58
004038EA . B9 7BC6B503 MOV ECX,3B5C67B
004038EF . 2BE9      SUB EBP,ECX

```

```

004038F1 . 81E9 B18F92CE SUB ECX,CE928FB1
004038F7 . 033D 67524000 ADD EDI,DWORD PTR DS:[405267]
004038FD . 8915 77504000 MOV DWORD PTR DS:[405077],EDX
00403903 . C705 77504000 >MOV DWORD PTR DS:[405077],2BBC26
0040390D . BA E5558EFC MOV EDX,FC8E55E5
00403912 . 2B15 E3514000 SUB EDX,DWORD PTR DS:[4051E3]
00403918 . 03FA ADD EDI,EDX
0040391A . 51 PUSH ECX
0040391B . 51 PUSH ECX
0040391C . 81E9 B215EDDB SUB ECX,DBED15B2
00403922 . 81E9 CF4108EA SUB ECX,EA0841CF
00403928 . 81E9 5DB121C2 SUB ECX,C221B15D
0040392E . 81E9 053BF2A7 SUB ECX,A7F23B05
00403934 . 81E9 F7400E54 SUB ECX,540E40F7
0040393A . 59 POP ECX
0040393B . 81E9 416AA9C7 SUB ECX,C7A96A41
00403941 . 59 POP ECX
00403942 . 56 PUSH ESI
00403943 . BE A92C377B MOV ESI,7B372CA9
00403948 . 8B15 E3524000 MOV EDX,DWORD PTR DS:[4052E3]
0040394E . 03F2 ADD ESI,EDX
00403950 . BA 3F524000 MOV EDX,main.0040523F
00403955 . 8B2A MOV EBP,DWORD PTR DS:[EDX]
00403957 . 53 PUSH EBX
00403958 . BB 470BA0C5 MOV EBX,C5A00B47
0040395D . 2BF3 SUB ESI,EBX
0040395F . 5B POP EBX
00403960 . 890D 57504000 MOV DWORD PTR DS:[405057],ECX
00403966 . 81E9 407A4EF8 SUB ECX,F84E7A40
0040396C . 8B0D 57504000 MOV ECX,DWORD PTR DS:[405057]
00403972 . C705 57504000 >MOV DWORD PTR DS:[405057],120755
0040397C . 890D 1F504000 MOV DWORD PTR DS:[40501F],ECX
00403982 . 81C1 301C06FD ADD ECX,FD061C30
00403988 . 8B0D 1F504000 MOV ECX,DWORD PTR DS:[40501F]
0040398E . C705 1F504000 >MOV DWORD PTR DS:[40501F],184129
00403998 . 03FE ADD EDI,ESI
0040399A . 5E POP ESI
0040399B . 8915 3B504000 MOV DWORD PTR DS:[40503B],EDX
004039A1 . 8915 C7514000 MOV DWORD PTR DS:[4051C7],EDX
004039A7 . C705 C7514000 >MOV DWORD PTR DS:[4051C7],3306C6
004039B1 . 8B15 3B504000 MOV EDX,DWORD PTR DS:[40503B]
004039B7 . 52 PUSH EDX
004039B8 . 8915 67524000 MOV DWORD PTR DS:[405267],EDX
004039BE . 57 PUSH EDI
004039BF . 81EF 4AFC96E7 SUB EDI,E796FC4A
004039C5 . 5F POP EDI
004039C6 . C705 67524000 >MOV DWORD PTR DS:[405267],2B6AF0
004039D0 . 8915 0B524000 MOV DWORD PTR DS:[40520B],EDX
004039D6 . C705 0B524000 >MOV DWORD PTR DS:[40520B],2418FE
004039E0 . 53 PUSH EBX
004039E1 . 81EB D48BA4A4 SUB EBX,A4A48BD4
004039E7 . 5B POP EBX
004039E8 . 8915 03534000 MOV DWORD PTR DS:[405303],EDX
004039EE . C705 03534000 >MOV DWORD PTR DS:[405303],0DF453

```



```

004039F8 . BA 5ED190F3 MOV EDX,F390D15E
004039FD . 0315 AB504000 ADD EDX,DWORD PTR DS:[4050AB]
00403A03 . 2B15 07524000 SUB EDX,DWORD PTR DS:[405207]
00403A09 . 8915 BB514000 MOV DWORD PTR DS:[4051BB],EDX
00403A0F . 52 PUSH EDX
00403A10 . 8915 53524000 MOV DWORD PTR DS:[405253],EDX
00403A16 . C705 53524000 >MOV DWORD PTR DS:[405253],3A3E7
00403A20 . 5A POP EDX
00403A21 . C705 BB514000 >MOV DWORD PTR DS:[4051BB],0B5695
00403A2B . 5A POP EDX
00403A2C . C705 3B504000 >MOV DWORD PTR DS:[40503B],1F8DD9
00403A36 . 890D 3B514000 MOV DWORD PTR DS:[40513B],ECX
00403A3C . C705 3B514000 >MOV DWORD PTR DS:[40513B],4EOC2
00403A46 . BA EFA18C6E MOV EDX,6E8CA1EF
00403A4B . 57 PUSH EDI
00403A4C . 50 PUSH EAX
00403A4D . B8 6A096B49 MOV EAX,496B096A
00403A52 . 2BF8 SUB EDI,EAX
00403A54 . 58 POP EAX
00403A55 . 5F POP EDI
00403A56 . 81C2 A799AC91 ADD EDX,91AC99A7
00403A5C . 56 PUSH ESI
00403A5D . 8935 CB504000 MOV DWORD PTR DS:[4050CB],ESI
00403A63 . C705 CB504000 >MOV DWORD PTR DS:[4050CB],749A1
00403A6D . 5E POP ESI
00403A6E . 0315 EB504000 ADD EDX,DWORD PTR DS:[4050EB]
00403A74 . 892A MOV DWORD PTR DS:[EDX],EBP
00403A76 . 81C2 4A030853 ADD EDX,5308034A
00403A7C . 57 PUSH EDI
00403A7D . BF E99E2553 MOV EDI,53259EE9
00403A82 . 2B3D 7F514000 SUB EDI,DWORD PTR DS:[40517F]
00403A88 . 2BD7 SUB EDX,EDI
00403A8A . 5F POP EDI
00403A8B . 53 PUSH EBX
00403A8C . 890D 7F514000 MOV DWORD PTR DS:[40517F],ECX
00403A92 . 81C1 3BBC7A89 ADD ECX,897ABC3B
00403A98 . 8B0D 7F514000 MOV ECX,DWORD PTR DS:[40517F]
00403A9E . C705 7F514000 >MOV DWORD PTR DS:[40517F],1D9B9F
00403AA8 . 891D 27524000 MOV DWORD PTR DS:[405227],EBX
00403AAE . 8B0D CB504000 MOV ECX,DWORD PTR DS:[4050CB]
00403AB4 . C705 27524000 >MOV DWORD PTR DS:[405227],318743
00403ABE . 5B POP EBX
00403ABF . C705 57504000 >MOV DWORD PTR DS:[405057],120755
00403AC9 . 03F7 ADD ESI,EDI
00403ACB . 50 PUSH EAX
00403ACC . B8 B24FD4BB MOV EAX,BBD44FB2
00403AD1 . 53 PUSH EBX
00403AD2 . BB 2E25C036 MOV EBX,36C0252E
00403AD7 . 2BD3 SUB EDX,EBX
00403AD9 . 5B POP EBX
00403ADA . 05 4CC8D92E ADD EAX,2ED9C84C
00403ADF . 8B2D D7514000 MOV EBP,DWORD PTR DS:[4051D7]
00403AE5 . 57 PUSH EDI
00403AE6 . 893D C7514000 MOV DWORD PTR DS:[4051C7],EDI

```

```

00403AEC . C705 C7514000 >MOV DWORD PTR DS:[4051C7],3306C6
00403AF6 . 5F POP EDI
00403AF7 . 05 8427F7A1 ADD EAX,A1F72784
00403AFC . BD 45000000 MOV EBP,45
00403B01 > 55 PUSH EBP
00403B02 . 81ED 9F8139EA SUB EBP,EA39819F
00403B08 . BA E1F583FD MOV EDX,FD83F5E1
00403B0D . 2BEA SUB EBP,EDX
00403B0F . 81ED DB1B9749 SUB EBP,49971BDB
00403B15 . 81ED 0D021A81 SUB EBP,811A020D
00403B1B . 81ED 3EBF9842 SUB EBP,4298BF3E
00403B21 . 5D POP EBP
00403B22 . B9 01000000 MOV ECX,1
00403B27 . 2BE9 SUB EBP,ECX
00403B29 . 2BC9 SUB ECX,ECX
00403B2B . 3BE9 CMP EBP,ECX
00403B2D . ^75 D2 JNZ SHORT main.00403B01
00403B2F . 55 PUSH EBP
00403B30 . BF 7751AF43 MOV EDI,43AF5177
00403B35 . 2BEF SUB EBP,EDI
00403B37 . 5D POP EBP
00403B38 . BA E7A17199 MOV EDX,9971A1E7
00403B3D . 56 PUSH ESI
00403B3E . BE 34503199 MOV ESI,99315034
00403B43 . 2BD6 SUB EDX,ESI
00403B45 . 5E POP ESI
00403B46 . 892A MOV DWORD PTR DS:[EDX],EBP
00403B48 . BF AE497B40 MOV EDI,407B49AE
00403B4D . 56 PUSH ESI
00403B4E . BA 61044709 MOV EDX,9470461
00403B53 . 2BF2 SUB ESI,EDX
00403B55 . 5E POP ESI
00403B56 . 81EF 25DF4D40 SUB EDI,404DDF25
00403B5C . B9 182A7800 MOV ECX,782A18
00403B61 . 2B0D 0B504000 SUB ECX,DWORD PTR DS:[40500B]
00403B67 . 8939 MOV DWORD PTR DS:[ECX],EDI
00403B69 . 81C1 FD040D5E ADD ECX,5E0D04FD
00403B6F . 81E9 FD040D5E SUB ECX,5E0D04FD
00403B75 . 05 7FC05A73 ADD EAX,735AC07F
00403B7A . BD A0995200 MOV EBP,5299A0
00403B7F . 8B15 1B504000 MOV EDX,DWORD PTR DS:[40501B]
00403B85 . 2B2D 0B514000 SUB EBP,DWORD PTR DS:[40510B]
00403B8B . 894D 00 MOV DWORD PTR SS:[EBP],ECX
00403B8E . BA 3EB02312 MOV EDX,1223B03E
00403B93 . 03EA ADD EBP,EDX
00403B95 . BA 3EB02312 MOV EDX,1223B03E
00403B9A . 2BEA SUB EBP,EDX
00403B9C . 81EF E63137D1 SUB EDI,D13731E6
00403BA2 . BF 3F504000 MOV EDI,main.0040503F
00403BA7 . 890F MOV DWORD PTR DS:[EDI],ECX
00403BA9 . BF F0E86600 MOV EDI,66E8F0
00403BAE . 2B3D 8F504000 SUB EDI,DWORD PTR DS:[40508F]
00403BB4 . 893D 3F504000 MOV DWORD PTR DS:[40503F],EDI
00403BBA . BF 29F33000 MOV EDI,30F329

```

; UNICODE "siers..."

```

00403BBF . 2B3D B7524000 SUB EDI,DWORD PTR DS:[4052B7]
00403BC5 . 033D F3524000 ADD EDI,DWORD PTR DS:[4052F3]
00403BCB . 8B0F          MOV ECX,DWORD PTR DS:[EDI]
00403BCD . 81C1 50C93276 ADD ECX,7632C950
00403BD3 . 52           PUSH EDX
00403BD4 . 81EA 5B9DDF2A SUB EDX,2ADF9D5B
00403BDA . 5A          POP EDX
00403BDB . 56          PUSH ESI
00403BDC . 81EE BF6F9297 SUB ESI,97926FBF
00403BE2 . 5E          POP ESI
00403BE3 . 81E9 50C93276 SUB ECX,7632C950
00403BE9 . BA 187F0F00 MOV EDX,0F7F18
00403BEE . 0315 5B524000 ADD EDX,DWORD PTR DS:[40525B]
00403BF4 . 8B2D 9B514000 MOV EBP,DWORD PTR DS:[40519B]
00403BFA . 0315 4F514000 ADD EDX,DWORD PTR DS:[40514F]
00403C00 . 8915 63514000 MOV DWORD PTR DS:[405163],EDX
00403C06 . 2BD8        SUB EBX,EAX
00403C08 . 58          POP EAX
00403C09 . 55          PUSH EBP
00403C0A . 52          PUSH EDX
00403C0B . 81EA 9B62318A SUB EDX,8A31629B
00403C11 . 5A          POP EDX
00403C12 . 892D 7F524000 MOV DWORD PTR DS:[40527F],EBP
00403C18 . 51          PUSH ECX
00403C19 . 55          PUSH EBP
00403C1A . BD C607A32E MOV EBP,2EA307C6
00403C1F . 2BCD        SUB ECX,EBP
00403C21 . 5D          POP EBP
00403C22 . 81E9 7B62BD4F SUB ECX,4FBD627B
00403C28 . 81E9 F3D5F73D SUB ECX,3DF7D5F3
00403C2E . 81E9 EEB08341 SUB ECX,4183B0EE
00403C34 . 51          PUSH ECX
00403C35 . 81E9 BC7D3B12 SUB ECX,123B7DBC
00403C3B . 59          POP ECX
00403C3C . 81E9 3EBBDBC5 SUB ECX,C5BDBB3E
00403C42 . 59          POP ECX
00403C43 . C705 7F524000 >MOV DWORD PTR DS:[40527F],27ABD2
00403C4D . 5D          POP EBP
00403C4E . 2BFF        SUB EDI,EDI
00403C50 . 8BD7        MOV EDX,EDI
00403C52 . 3BDA        CMP EBX,EDX
00403C54 . BA 95A3D1FF MOV EDX,FFD1A395
00403C59 . 81EF F497A796 SUB EDI,96A797F4
00403C5F . 8B3D A3514000 MOV EDI,DWORD PTR DS:[4051A3]
00403C65 . 03D7        ADD EDX,EDI
00403C67 . 57          PUSH EDI
00403C68 . 81EF D95829FE SUB EDI,FE2958D9
00403C6E . 5F          POP EDI
00403C6F . 51          PUSH ECX
00403C70 . BF BF514000 MOV EDI,main.004051BF
00403C75 . 890F        MOV DWORD PTR DS:[EDI],ECX
00403C77 . BF 3B1E1F00 MOV EDI,1F1E3B
00403C7C . 893D BF514000 MOV DWORD PTR DS:[4051BF],EDI
00403C82 . 59          POP ECX

```

```

00403C83 . 0315 13534000 ADD EDX,DWORD PTR DS:[405313]
00403C89 . 892A          MOV DWORD PTR DS:[EDX],EBP
00403C8B . 8B15 E3524000 MOV EDX,DWORD PTR DS:[4052E3]
00403C91 . B9 9B165C00   MOV ECX,5C169B
00403C96 . 2B0D B7524000 SUB ECX,DWORD PTR DS:[4052B7]
00403C9C . 8939          MOV DWORD PTR DS:[ECX],EDI
00403C9E . B9 888C2500   MOV ECX,258C88
00403CA3 . 030D 9F524000 ADD ECX,DWORD PTR DS:[40529F]
00403CA9 . 890D 3F524000 MOV DWORD PTR DS:[40523F],ECX
00403CAF . BA BF514000   MOV EDX,main.004051BF
00403CB4 . 892A          MOV DWORD PTR DS:[EDX],EBP
00403CB6 . 8B0D 83514000 MOV ECX,DWORD PTR DS:[405183]
00403CBC . 53           PUSH EBX
00403CBD . BF 7E6C17DA   MOV EDI,DA176C7E
00403CC2 . 2BDF          SUB EBX,EDI
00403CC4 . 5B           POP EBX
00403CC5 . 81C2 CC76C046 ADD EDX,46C076CC
00403CCB . BF 23514000   MOV EDI,main.00405123
00403CD0 . 8B0F          MOV ECX,DWORD PTR DS:[EDI]
00403CD2 . B9 67E2372F   MOV ECX,2F37E267
00403CD7 . 81C1 65948817 ADD ECX,17889465
00403CDD . 53           PUSH EBX
00403CDE . 81EB 8D7AAF37 SUB EBX,37AF7A8D
00403CE4 . 5B           POP EBX
00403CE5 . 2BD1          SUB EDX,ECX
00403CE7 . 8B3D 2B524000 MOV EDI,DWORD PTR DS:[40522B]
00403CED . C705 BF514000 >MOV DWORD PTR DS:[4051BF],1F1E3B
00403CF7 . BF F031E9EF   MOV EDI,EFE931F0
00403CFC . 033D 5F524000 ADD EDI,DWORD PTR DS:[40525F]
00403D02 . 8B0D 7B524000 MOV ECX,DWORD PTR DS:[40527B]
00403D08 . 8B0D F3524000 MOV ECX,DWORD PTR DS:[4052F3]
00403D0E . 81C7 1B5B6E2E ADD EDI,2E6E5B1B
00403D14 . 8915 43524000 MOV DWORD PTR DS:[405243],EDX
00403D1A . 52           PUSH EDX
00403D1B . 51           PUSH ECX
00403D1C . B9 E0D3C344   MOV ECX,44C3D3E0
00403D21 . 2BD1          SUB EDX,ECX
00403D23 . 59           POP ECX
00403D24 . 5A           POP EDX
00403D25 . C705 43524000 >MOV DWORD PTR DS:[405243],25DA3E
00403D2F . BA 8F541A1E   MOV EDX,1E1A548F
00403D34 . 0315 37514000 ADD EDX,DWORD PTR DS:[405137]
00403D3A . 2BFA          SUB EDI,EDX
00403D3C . 8B2F          MOV EBP,DWORD PTR DS:[EDI]
00403D3E . 57           PUSH EDI
00403D3F . 893D 07504000 MOV DWORD PTR DS:[405007],EDI
00403D45 . C705 07504000 >MOV DWORD PTR DS:[405007],2E5D7A
00403D4F . 5F           POP EDI
00403D50 . BA 844B3CFD   MOV EDX,FD3C4B84
00403D55 . 81EA D3C2F6C8 SUB EDX,C8F6C2D3
00403D5B . 03EA          ADD EBP,EDX
00403D5D . 8B15 E7524000 MOV EDX,DWORD PTR DS:[4052E7]
00403D63 . B9 4978FBDA   MOV ECX,DAFB7849
00403D68 . 81C1 493D14BA ADD ECX,BA143D49

```

```

00403D6E . 57          PUSH EDI
00403D6F . 50          PUSH EAX
00403D70 . B8 0747209C MOV EAX,9C204707
00403D75 . 2BF8        SUB EDI,EAX
00403D77 . 58          POP EAX
00403D78 . 5F          POP EDI
00403D79 . 81E9 E12CCA60 SUB ECX,60CA2CE1
00403D7F . 2BE9        SUB EBP,ECX
00403D81 . B9 B1C31C67 MOV ECX,671CC3B1
00403D86 . 56          PUSH ESI
00403D87 . 8935 13504000 MOV DWORD PTR DS:[405013],ESI
00403D8D . C705 13504000 >MOV DWORD PTR DS:[405013],35FAC5
00403D97 . 5E          POP ESI
00403D98 . 81E9 7E71DC66 SUB ECX,66DC717E
00403D9E . 8B39        MOV EDI,DWORD PTR DS:[ECX]
00403DA0 . C705 FB514000 >MOV DWORD PTR DS:[4051FB],380B8F
00403DAA . 2BFF        SUB EDI,EDI
00403DAC . 3BFB        CMP EDI,EBX
00403DAE . 74 05       JE SHORT main.00403DB5

```

Je répète, mais on sait jamais, ce qu'il faut regarder ce n'est pas la qualité du poly, là c'est un exemple. Ce qu'il faut voir c'est que ca a été fait en même pas une heure, et que rajouter une règle me prendrait même pas 1 minute.

Chapitre 10

Concepts Avancés

Ca y'est, ca sent l'écurie. Maintenant on sait produire des poly engines super compliqués et tout. Il ne nous, reste juste à voir encore quelques petits détails pour ceux qui voudraient exploiter kpasm jusqu'au bout. Nous allons voir notamment comment inclure de l'asm directement dans vos règles, kpasm ne permettant pas de tout faire, évidemment.

Nous allons détailler également le format des pseudo-opcodes utilisés par kpasm. En effet, le grand avantage des poly engines qui prennent non pas du code binaire mais du pseudo-code en entrée, est la possibilité de modifier **facilement** ce pseudo-code. Dans win32.léon par exemple, j'insere directement dans le pseudo-code des fake apis calls.

Enfin, je vais décrire quelques un des algorithmes de kpasm, histoire que vous sachiez exactement ce que vous faites. Pas d'exemple pour ce dernier chapitre.

10.1 Incorporer du code asm

Depuis les règles de kpasm, il y a deux manières d'interagir avec le code de l'exécutable. On peut :

- Accéder à une variable extérieure, via la syntaxe `$(<variable extérieure>)`
- Inclure directement du code asm dans la règle, via l'opcode `RAW ASM (X) { ... }`

10.1.1 Accéder à une variable externe

Vous avez du le remarquer dans l'exemple précédent, j'utilise un truc bizarre dans la règle d'initialisation, par exemple :

```
sub_reg_cst(travail,TODOdollar([ebp+c1e]));
```

Cette syntaxe, `$(<xxx>)` permet d'accéder à une expression extérieure au fichier de règle. Ici par exemple, `$([ebp+c1e])` est remplacé par la valeur `[ebp+c1e]` au moment de l'exécution du poly.

Vous pouvez mettre ce que vous voulez entre les parenthèses, des constantes, des registres, des variables. En fait, au niveau du code du poly engine, ça revient à faire si plus ni moins un `mov registre_qui_va_bien,xxx`. Comme c'est comme un `mov`, il faut néanmoins respecter les points suivants :

- La valeur entre parenthèses doit être une valeur 32 bits
- Elle doit pouvoir être assignable à un registre en un seul `mov`. Pas de `$(eax+CONSTANTE+ebp*18+4.5/2)` par exemple.

Si vous voulez faire des choses plus compliquées, vous pouvez toujours insérer directement de l'asm, comme on va le voir tout de suite.

10.1.2 Inclure directement du code

Vous avez la possibilité d'inclure du code asm dans la règle de la manière suivante :

```
RAW (<taille>) ASM
{
    <instructions asm>
};
```

Où `<instructions asm>` est du code source asm dans **la syntaxe tasm**, et `<taille>` est un entier représentant la taille du code binaire en octets que cette portion de code écrira à l'exécution. Nous y reviendront.

Bien qu'inclure du code asm optimise dans l'ensemble le décrypteur, je vous décourage fortement d'y avoir recours systématiquement : cela reste peu lisible et est source potentielle de bugs.

Kpasm ne compile pas le code asm présent dans `<intructions asm>`, attention aux bugs donc, il ne seront visibles qu'à l'assemblage. Kpasm recopie le code presque tel dans le code source asm du poly engine généré. Presque tel quel, car il va :

- Remplacer dans votre code les références aux arguments de la transformations par leur place dans la pile.
- Remplacer dans votre code les références aux variable lockées par leur place en mémoire.

Par exemple si, dans la règle d'une transformation, vous écrivez ce code asm :

```
ma_transfo(parametre1:entier,parametre2:entier)
{
1:  DEFAULT
{
    lock(freereg0,varlockee);
    RAW (5) ASM
    {
        movzx eax,byte ptr 0B8h
        or  eax,varlockee
        stosb
        mov  eax,parametre1
        stosd
    }
};
```

Cela donnera, dans le fichier `poly_assembleur.asm`, le code asm suivant :

```
; ASM code from line 15

    movzx eax,byte ptr 0B8h
    or  eax,[ebp+locked_varlockee]
    stosb
    mov  eax,[esi+4+8]
    stosd
; END of asm code
```

Il faut cependant respecter certaines contraintes et croiser les doigts pour que tout se passe bien :

- Il va de soi qu’il ne vaut mieux pas nommer ses paramètres `eax` ou `imul`. Vu l’exemple plus haut vous avez compris pourquoi, je pense.
- Vous **n’avez pas le droit** de modifier les registres `edx` et `esi`. Au pire, vous poussez/popez.
- Si vous accédez à des variables lockées ou des paramètres depuis le code asm, tenez bien comptes que ce seront des valeurs **32bits**.
- Si vous accédez à des variables autres (présentes dans votre `main.asm` par exemple), accédez-y en tenant compte du delta offset (`[ebp+variable]`). Cela ne vaut que si votre poly engine a pour but d’être exécuté depuis un virus évidemment.
- Le code binaire que vous voulez écrire (parce qu’une règle écrit du code binaire souvent), doit être placé vers où pointe `edi`. Une fois votre code binaire écrit, `edi` doit pointer juste après. En gros faites comme dans la règle plus haut, écrivez à coup de `stosd`.
- La valeur `<taille>` entre parenthèse doit contenir **au minimum** la taille du code binaire écrit. Si dans votre code asm par exemple, des fois vous écrivez 5 octets, des fois 6, il faut mettre 6.
- Si dans votre code asm vous voulez tirer un nombre aléatoire, utiliser `poly_rand_int` qui renvoie un nombre compris entre 0 et `eax-1` inclus.

Inclure du code asm directement dans la règle peut se révéler utile pour plusieurs raisons :

- Cela permet d’exécuter du code trop complexe pour être transcrit dans le langage de `kpsasm`. Des boucles par exemples.
- Cela permet d’optimiser la taille du décodeur.

Je pense notamment à certaines règles, par exemple une règle qui écrirait du junk d’un octet. Si vous vouliez l’écrire via des règles `kpsasm`, il vous faudrait autant de règles que d’opcodes de 1 octet. Alors que via de l’asm, il suffit d’écrire :

```
ecritJunk10octet()
{
  1:DEFAULT
  {
    RAW (1) ASM {
      jmp over_tableau
    tableau:
      clc
      stc
      nop
      cld
      std
    over_tableau:
      mov eax,6
      call poly_rand_int    ; choisit un nombre entre 0 et 5
      mov al,byte ptr [ebp+tableau+eax]
      stosb
    }
  }
}
```

Et ca, croyez-moi, c’est bien plus optimisé que X règles successives pour chaque opcode de junk.

10.2 Modifier le pseudo-code

Le gros avantage qu'il y a à polymorphiser du pseudo-code au lieu de code binaire, est la possibilité de modifier facilement ce pseudo-code. Aussi, dans le poly engine, tout a été fait pour que ce soit facile. Tout d'abord, la structure des pseudis-opcodes est extrêmement simple :

Structure d'un pseudo-opcode:

- opcode (1 octet) ; L'opcode en question. Pour les #defines, regarder dans ; poly_defines.inc.
- nb_arg (1 octet) ; Le nombre d'arguments que prend ce pseudo-opcode. Ça pue ; un peu de l'inclure ici mais bon.

Répéter nb_arg fois:

- type_a (1 octet) ; Le type de l'argument. Peut être TYPE_REGISTRE, ; TYPE_ADRESSE ou TYPE_ENTIER
- arg_v (1 dword) ; La valeur de l'argument

Comme vous pouvez le voir, la structure de l'opcode est excessivement simple. Vous ne devriez pas avoir trop de soucis à insérer dynamiquement des pseudo-opcodes.

10.3 Quelques algorithmes de kpsasm

10.3.1 Stratégie de choix des règles

Je vais tenter de décrire ici l'algorithme utilisé par le moteur généré pour choisir une règle dans une transformation. Comme je l'ai dit précédemment, lorsque vous appelez une transformation, une et une seule des règles de la transformation est exécutée.

Cette règle, que l'on nommera r_k , est choisie selon sa probabilité via la formule $\frac{P(r_k)}{\sum_{i=1}^n P(r_i)}$. A partir de là, plusieurs scénarios sont possibles :

C'est la règle par défaut de la transformation

Dans ce cas précis, aucune vérification n'est effectuée. Le moteur fait en sorte que lorsqu'une transformation est appelée, il reste au moins assez de place pour le code généré par la règle par défaut. Sinon la transformation n'est pas appelée.

La taille de la règle est supérieure à l'espace disponible

La taille du code généré par r_k est supérieur à l'espace disponible restant. Et oui, il faut garder à l'esprit que le code généré ne doit pas dépasser une certaine taille. Dans ce cas là, cette règle ne sera pas choisie et une autre règle sera tirée au sort.

La règle utilise des ressources indisponibles

Dans le corps de la règle, il existe au choix :

- Une variable *freereg_i* alors que plus aucun registre n'est libre.
- Une variable *freemem_i* alors que plus aucune case mémoire n'est libre.
- Une variable *FREE_EAX* alors que le registre eax n'est pas libre (idem pour les autres registres).

Dans ce cas là, la règle n'est pas exécutée et une autre règle est choisie.

Dans le cas contraire enfin, si l'espace requis par la règle est disponibles, si ses ressources utilisées sont disponibles, la règle est exécutée.

10.3.2 Répartition de l'espace disponible

Nous allons maintenant voir comment `kpasm` gère l'espace disponible pour le code généré. Tout d'abord, lorsque vous appelez `poly_asm`, vous spécifiez dans `edx` une "taille maximale par pseudo-opcode". Cela signifie simplement à `kpasm` que, pour chacun des pseudo-opcode que vous lui passez en paramètre (via `esi`), la taille du code généré ne doit pas excéder cette "taille maximale".

Seulement, cela ne nous dit pas comment, au sein d'une transformation (appelons-la `T`), l'espace disponible est géré. En fait, `kpasm` optimise au mieux l'espace disponible pour que :

- Toutes les transformations appelées par la règle par défaut de `T` aient au moins suffisamment d'espace pour exécuter leur propre règle par défaut.
- La règle `T` elle-même ait suffisamment d'espace pour exécuter sa règle par défaut.
- L'espace qui n'est pas pris par une transformation appelée depuis la règle par défaut de `T` soit redistribué équitablement vers les suivantes.

Exemple

Un petit exemple pour y voir plus clair. Nous disposons d'un fichier de règles composé de quatre transformations, qui ne prennent pas d'argument : `T`, `A`, `B` et `C`. Notre gentil vœux décide d'appeler `poly_asm` en passant dans `edx` la valeur 20. Le pseudo-code qu'il désire polymorphiser est le suivant :

```
T                ; un seul pseudo-opcode à polymorphiser
FIN_DECRYPTEUR
```

Le fichier de règles quant-à lui est le suivant :

```
T()
{
  1:DEFAULT {
    A();
    B();
    C();
    write32(0xDEADBABE);
  }
}

A()
{
  1:DEFAULT {      //règle par défaut de A : 4 octets
    write32(0xDEADBEEF);
  }
}

B()
{
  99: {
    write8(0x12);
    B();          //appel récursif
  }
  0: DEFAULT {    //règle par défaut de B : 1 octet
    write8(0x34);
  }
}

C()
```

```

{
  2: {
    write8(0x11);
    C();
  }
  1:DEFAULT { // regle par default de C : 2 octets
    write16(0x1234);
  }
}

```

Initialisation

Lorsqu'il va commencer à polymorphiser T, enfin sa règle par défaut (il n'a pas le choix y'en a qu'une), le poly généré par kpsasm aura 20 octets (**edx**) de disponibles pour produire du code. Parmi ces 20 octets, il va en réserver :

- 4 octets pour l'appel à la transformation A
- 1 octet pour l'appel à la transformation B
- 2 octets pour l'appel à la transformation C
- 4 octets pour la transformation T elle-même

Réserver des octets à l'avance permet au poly engine de s'assurer que les transfos auront suffisamment de place pour s'exécuter, et donc de ne pas dépasser au final cette "taille maximale". Si on compte bien, il lui restera $20 - (4 + 1 + 2 + 4)$ soit 9 octets à redistribuer. Il va les redistribuer, et en donner :

- 3 pour l'appel à la transformation A, soit en tout $4 + 3 = 7$ pour A
- 3 pour l'appel à la transformation B, soit en tout $1 + 3 = 4$ pour B
- 3 pour l'appel à la transformation C, soit en tout $2 + 3 = 5$ pour C

Il n'en donnera pas pour la transformation T elle-même, car ça ne sert à rien de donner de l'espace supplémentaire à un `write32` : il occupera toujours 4 octets et pas un de plus.

L'appel à A()

La première étape de la polymorphisation de la transfo T est `A()` : l'appel à la transformation de A. Pour A, 7 octets sont réservés, il va donc mettre, avant de rentrer dans `A()`, **edx** à 7. Arrivé sur la transformation A, il va choisir la règle par défaut de A (parce que il n'y a pas le choix surtout) et exécuter le `write32` : 4 octets sont consommés.

Et puis c'est tout, vu que la règle par défaut de A ne fait rien d'autre. Sur les 7 octets réservés, A n'en aura consommé que 4. Les 3 octets restants seront donc redistribués :

- 1 octet pour l'appel à la transformation B, soit $4 + 1 = 5$ maintenant
- 2 octets pour l'appel à la transformation C, soit $5 + 1 = 6$

L'appel à B()

L'étape suivante est l'appel à la transformation B. Comme précédemment, avant de rentrer dans B, le poly engine va mettre dans **edx** le nombre 5. La transformation B est très fortement récursive et grosse consommatrice d'espace. Typiquement, la règle par défaut de B ne sera appelée que lorsqu'il n'y aura plus assez d'espace dispo pour faire autre chose.

Rentrons donc dans B. Le poly engine choisit une règle, celle de proba 99. En effet, 5 octets sont disponibles et cette règle produit du code binaire d'une taille minimum de 2 octets (si on fait `B-j0x12+(B-j0x34)`). De plus, la règle par défaut a une proba de 0. Donc :

- Au premier tour, la règle de proba 99 est choisie, 0x12 est écrit, on reentre dans B et il reste 4 octets disponibles.
- Au deuxième tour, la règle de proba 99 est choisie, 0x12 est écrit, on reentre dans B et il reste 3 octets disponibles.
- Au troisième tour, la règle de proba 99 est choisie, 0x12 est écrit, on reentre dans B et il reste 2 octets disponibles.
- Au quatrième tour, la règle de proba 99 est choisie, 0x12 est écrit, on reentre dans B et il reste 1 octet disponible.
- au cinquième tour, la règle par défaut est choisie, car la règle de proba 99 nécessite au moins 2 octets de libre (ici 1 seul dispo). 0x34 est écrit, il reste 0 octets disponibles. Et on s'arrete.

Voilà, après l'appel à B, 5 octets sur les 5 disponibles ont été consommés, et donc aucun n'est redistribué (logique).

L'appel à C et fin du poly

Etape suivante, l'exécution de l'appel à la transformation de C. Comme d'habitude, le poly engine met dans `edx` la valeur 6, et rentre dans la transfo C. Ici, on ne peut pas vraiment savoir quelle règle sera choisie, celle de proba 2 ou la règle par défaut, de proba 1.

Nous supposons que l'exécution est la suivante : règle de proba 2 (récursive), puis règle de proba 2 (récursive), puis règle par défaut et on s'arrete. Finalement le code `0x11 0x11 0x1234` a été écrit, donc 4 octets ont été consommés sur les 6.

Seulement, les deux octets non-consommés ici ne pourront être redistribués, il n'y a plus de transformation à qui les redonner. Tant pis. Le poly engine execute finalement le `write32` situé à la fin de la transfo T et s'arrête. Au final, 18 octets ont été consommés sur les 20 autorisés, c'est déjà pas mal. Et aucune transformation n'a débordé : ca, c'est encore mieux.

Chapitre 11

Conclusion

Nous voila arrivés à la fin de ce tutoriel. J'espere avoir été suffisamment clair et compréhensible. A l'heure actuelle, je ne sais pas si je vais joindre les sources au tuto. Non pas que ce soit priv8 ou autre, juste qu'elles sont très crades et que j'ai un peu honte.

A vrai dire, au départ kpasm n'était censé être qu'un petit fichier de macros pour tasm. Ce n'est devenu un compilateur qu'au fur et à mesure, autant dire que l'architecture du code n'a pas été des masses planifiée. Si les sources ne sont pas jointes, vous pouvez toujours me les demander par mail, je vous les enverrai.

11.1 Limite du programme

Maintenant, avec un peu de recul, je regrette certains points de kpasm qui auraient gagnés à être plus développés. Mais bon, j'en ai besoin pour win32.léon, et si je le sors pas rapidement celui-là, silma il va râler.

Si je devais faire la liste des défauts de kpasm, ce serait :

- La saleté du code source de kpasm. Pour ajouter des fonctionnalités c'est un peu la galère quand même.
- Les limites du langage de règles. Y'a pas de **while** par exemple, manquent quelques opérations arithmétiques, etc.
- Impossibilité de faire des sauts en avant, chiant ça.
- Le poly engine est gros quand même, y'a moyen d'optimiser ça.
- On ne peut générer de poly engine qu'en asm/tasm. Une version C et une version nasm/fasm ca n'aurait pas été plus mal.
- Je n'ai pas eu le temps de vérifier la correction du code asm produit pour les expressions arithmétiques très complexes (si vous utilisez dans les règles plein de multiplications /divisons /décalages en une fois par exemple). Ca pose pas trop de problème, ça arrive jamais et si ça se trouve ça marche, mais quand même. Dans le doute, n'hésitez pas à vérifier vous-même dans poly_assembleur.asm que tout est juste.

Malgré ces défauts, j'espère tout de même vous avoir convaincu que ce soft peut s'avérer utile, au moins un peu. En tout cas, moi il m'a bien servi pour win32.leon. Je dis pas qu'il m'a fait gagné du temps, vu que développer kpasm m'a pris pas mal de temps quand même, mais il m'a évité pas mal de prise de tête à débogger le poly engine.

Et surtout, si quand je sors win32.leon les AV foutent une signature dessus (si j'ai chié le poly), et bien ca me prendra pas plus de deux minutes pour rectifier ça et sortir une nouvelle version. Pour une fois, j'irai plus vite qu'eux, et ça c'est cool.

11.2 Evolutions futures

Si j'ai la motivation, que plusieurs personnes sont intéressées et si vous êtes sages, je pense améliorer quelques points de kpasm. La prochaine version, si elle vient un jour, améliorera les points suivants :

- Le poly engine produit sera deux fois moins volumineux
- Y'aura une option pour choisir la cible (tasm ou nasm je pense. Le C pour plus tard)
- Y'aura une option debug, qui insérera dans le poly engine des instructions pour logger l'exécution du poly engine. Pour faire un call graphe des différents chemins qu'a pris le poly engine par exemple.
- Et surtout, j'essaierai de nettoyer un peu les sources

Si vous désirez voir des fonctionnalités incluses dans la prochaine version, vous toujours me mailer vos suggestions. Si c'est pas trop chiant et suffisamment pertinent, y'a moyen que je le fasse.

11.3 Remerciements

Une fois n'est pas coutume, on va faire une petite rubrique remerciement, ça n'a jamais fait de mal. Alors allons-y, remercions :

- Silmaril, pour la motivation et la beta-lecture
- Squallsurf, pour la beta-lecture involontaire
- Baboon, pour les SC quand même
- La madame à côté dans le train, qu'a supporté deux heures de frappe au clavier à 5 cm de son oreille sans même râler
- Toute la Fat et tout #fat, évidemment

Sur ce, je vous laisse avec l'index. Pour toute remarque/critique/proposition sexuelle non dégradante, n'hésitez pas à me mailer : <mailto:kaze@lyua.org> ou mieux encore, à laisser un mot dans le post `suggestions/kpasm` sur le forum : <http://fat.next-touch.com/forum/index.php>.